



bridge

Canada

LE COMPTE

Une nouvelle chronique par Sylvia Caley. Également dans ce numéro, Améliorez votre jeu du déclarant, Testez votre jeu de déception, Qu'est ce qui n'a pas fonctionné, et Les fichiers de l'IBPA



LA FÉDÉRATION CANADIENNE DE BRIDGE

La mission de la Fédération canadienne de bridge est de promouvoir le bridge à travers le Canada et de mettre de l'avant et protéger les intérêts du bridge canadien, incluant la sélection et le soutien des équipes et des joueurs de bridge canadiens qui représentent le Canada dans des compétitions internationales.

- 03. Mot de l'éditeur
- 05. VOICI ... Jerry Mamer
- 06. Testez votre jeux de déception
- 06. Saviez-vous?
- 08. Pas bleu à Providence
- 10. Qu'est ce qui n'a pas fonctionné?
- 12. LOL Humour du Bridge Canadien
- 12. Améliorez votre jeu du déclarant
- 13. Les dossiers de l'IBPA
- 16. Le compte: 1^{ère} partie
- 21. Calendrier des évènements

	Facebook.com/Canadian.Bridge.Federation
	ina@cbf.ca (FCB Assistante Administrative)
	1.416.706.8550
	www.cbf.ca

MISSION DE LA FÉDÉRATION CANADIENNE DE BRIDGE: La mission de la Fédération canadienne de bridge est de promouvoir le bridge à travers le Canada et de mettre de l'avant et protéger les intérêts du bridge canadien, incluant la sélection et le soutien des équipes et des joueurs de bridge canadiens qui représentent le Canada dans des compétitions internationale

MEMBRE DE LA FCB



ÊTES-VOUS MEMBRE DE LA FCB?

Vous pouvez vérifier votre statut de membre sur la section MyACBL, sur le site de l'ACBL, www.acbl.org. Si vous payez votre cotisation à la FCB en même temps que votre cotisation à l'ACBL, c'est la manière la plus simple et efficace de maintenir votre adhésion à la FCB. Si vous n'incluez pas votre cotisation à la FCB à celle de l'ACBL, vous pouvez devenir membre en remplissant le formulaire ci-dessous.

NOUVEAU! Depuis mai 2014, tous les joueurs de 25 ans et moins sont automatiquement considérés membres de la FCB.

FCB FORMULAIRE D'ADHÉSION POUR NOUVEAUX MEMBRES

S.V.P. Écrire lisiblement afin de vous assurer de la réception de votre correspondance

NOM: _____

ACBL NUMÉRO DE JOUEUR (si vous en avez un): _____

ADRESSE POSTALE: _____

ADRESSE COURRIEL: _____

TÉLÉPHONE: _____

PAIEMENT JOINT (\$22.00): _____ DATE: _____

SVP libeller le chèque au nom de la FCB
Postez à Canadian Bridge Federation 1 Pietro Drive, Maple, ON L6A 3J4

MOT DE L'ÉDITEUR

NOMINATIONS AU TEMPLE DE LA RENOMMÉE

Félicitations à John Carruthers et Allan Graves pour avoir été nommés au Temple de la Renommée 2015. Leur nomination doit maintenant être ratifiée par le Conseil d'Administration de la FCB. La cérémonie d'intronisation aura lieu en 2015 lors des Championnats canadiens de Bridge, qui auront lieu à Montréal au cours de la dernière semaine de mai.

REISINGER 2014

Encore félicitations à Allan Graves pour la victoire de son équipe au Reisinger 2014. Bien fait Allan!

CHAMPIONNATS DU MONDE À SANYA

Félicitations aux canadiens suivants :

- Vincent Demuy; 5ième-8ième dans les équipes Open (perdant en quart de finale, par 8 Imps vs Monaco).
- Dan Jacob et Jurek Czyzowicz, médaille de bronze, Équipe Senior
- Gray McMullin, Bryan Maksymetz, Samantha Nystrom, Rock Shi Yan, Daniel Korbel; 17ième-32ième dans les équipes Open.
- Dan Jacob et Jurek Czyzowicz; 4ième dans les paires Senior.
- David Deaves and Douglas Andrews; 9ième dans les paires Senior.

O - 5000 MINI BLUE RIBBONS

Nos félicitations vont également à Ina Demme et Bill Kertes pour leur victoire au récent NABC d'automne, tenu à Providence. Voyez l'article dans ce numéro sur cette magnifique réussite. Félicitations aussi aux autres joueurs canadiens qui ont eu du succès à Providence.

Ceux-ci incluent Dan Jacob et Boris Baran qui ont terminé trois fois parmi les premiers dans les événements NABC de Providence :

- 4ième dans les paires Life Master
- 9ième dans le Reisinger
- 11ième dans les équipes Mitchell Open BAM.

CHRONIQUES POUR LES INTERMÉDIAIRES

Dans ce numéro, nous avons quelques articles pour les joueurs intermédiaires. Sylvia Summers a écrit le premier d'une série d'articles sur le compte (pas celui de Sesame Street). Il y a également un problème de jeu pour les intermédiaires. J'espère que les membres trouveront cela bénéfique à leur partie.

CONTRIBUTIONS D'HUMOUR À BRIDGE CANADA

J'encourage tous les lecteurs à m'envoyer un courriel sur vos histoires amusantes du bridge (on en a tous!). Un cachet de 50\$ sera remis aux auteurs de toute anecdote publiée dans les prochains numéros de Bridge Canada. Neil Kimelman. Éditeur de bridge Canada. editor@cbf.ca



Photo: Neil Kimelman. Crédit Photo : Jonathan Steinberg



Photo: Allan Graves avec l'équipe gagnante du Reisinger G-D : Allan Graves, Richard Schwartz, Ron Schwartz, Lotan Fisher, Espen Lindqvist et Boye Brogeland. Crédit Photo : ACBL Daily Bulletins



Photo: Ina Demme et Bill Kertes. Crédit Photo : ACBL Daily Bulletins

Février 2015 • VOL. 45 NO.1

BRIDGE CANADA - ÉDITEUR EXÉCUTIF

Neil Kimelman
editor@cbf.ca

BRIDGE CANADA - ÉDITEUR FRANCOPHONE

Francine et Denis Cimon
wirek@videotron.ca

ÉDITEUR DE PRODUCTION

Jude Goodwin
jude@cbf.ca

CANADIAN BRIDGE FEDERATION INC.
(Fédération Canadienne de Bridge Inc.)

www.cbf.ca

ASSISTANTE ADMINISTRATIVE

Ina Demme
1 Pietro Dr. Maple, ON L6A 3J4
ina@cbf.ca

CBF HOTLINE

416 706 8550
FAX: 905 832 7184

CHARITÉ

Gim Ong
32 Sandusky Drive
Winnipeg, MB R3T 5W4
204-775-5114
charity@cbf.ca

COÛTS DES PUBLICITÉS

Page entière 500\$ | Demie page 300\$
Quart de page 175\$ | Carte d'affaires 100\$
10% DE RABAIS avec 3 numéros pré-payés
PUBLIÉ 6 FOIS PAR ANNÉE

FÉDÉRATION CANADIENNE DE BRIDGE



CONSEIL D'ADMINISTRATION

Zone I

Kathie Macnab
19 Clayder Lane
Halifax, NS B3L 0A6
zone1@cbf.ca
902-443-4676

Zone II

André Chartrand
565 Delinelle
Montréal, QC H4C 3B2
zone2@cbf.ca
514-266-7602

Zone III et président FCB

Nader Hanna
53 York Road
Toronto, ON M2L 1H7
zone3@cbf.ca
416-756-9065

Zone IV et vice-président FCB

Neil Kimelman
110 260 Fairhaven Road
Winnipeg, Manitoba R3P 1C9
zone4@cbf.ca
204-487-2390

Zone V

Jerry Mamer
151 Nordstrom Road
Saskatoon, SK S7K 6P9
zone5@cbf.ca
306-688-3951

Zone VI

Angela Fenton
5570 Woodpecker Place
N. Vancouver, BC V7R 4P2
zone6@cbf.ca
604-988-3927



JERRY MAMER

Note de l'Éditeur : Jerry est le 2^{ième} membre du Conseil d'administration de la FCB à être en vedette dans la série « Voici... ». Il est Directeur de la Zone V, représentant les membres de la FCB vivant en Saskatchewan et en Alberta.

Je dis souvent que j'ai grandi avec un jeu de cartes dans les mains. Les familles de mon père et de ma mère jouaient toujours aux cartes. J'ai commencé à jouer avec les adultes et les visiteurs à 10 ans. Bien qu'on ne jouait pas au bridge, je jouais à toutes sortes de jeux. À l'été 1971, lorsque j'ai déménagé à Prince Albert, je travaillais à Burns Foods sur la ligne d'abattage de porcs. Un des inspecteurs de viande à côté duquel je travaillais m'a dit qu'ils avaient besoin d'un joueur au club de bridge pour leur équipe de bridge du dimanche. (Qui savait qu'il existait de tels endroits?). Nous avons joué l'équipe la plus forte du club et avons été solidement battus. Un des joueurs contre qui j'ai joué m'a dit qu'il aimerait que je vienne jouer avec lui dans une partie maître-non maître que le club tenait une fois par semaine. Ce fut le début et j'ai été accroché. Au fil des ans, les joueurs de bridge sont devenus une grande part de mes amis et de mes connaissances.

À mes premières sorties avec ma femme, elle pensait qu'elle pourrait essayer de jouer au bridge même si elle n'avait jamais joué à aucun jeu de cartes. On est allés chez un couple qui jouait au bridge. Je pensais que j'étais très doux en l'aidant. Après environ une heure, tandis que j'essayais d'expliquer comment une main aurait pu être jouée, elle m'a

regardé et m'a dit « Essaie d'imaginer à quel point je m'en fous ». Nous n'avons plus jamais joué, et ainsi nous avons pu nous marier il y a 39 ans et vivre heureux.

Au fil des ans, j'ai pris part au bridge de plusieurs façons. Au niveau du club j'ai servi comme Vice-président du Club de Bridge de Saskatoon. Je suis aussi directeur au club, je duplicate les étuis pour le jeu au club, et récemment j'ai organisé des ateliers pour les joueurs intermédiaires et avancés. Au niveau de l'unité, j'en suis à ma 12^{ième} année à l'exécutif. J'ai été vice-président et président et maintenant président émérite. J'ai présidé des tournois sectionnels pendant plusieurs années et j'ai initié la pratique de cuisiner un repas chaud pour les joueurs, entre les sessions suisses du dimanche. Le rôti de bœuf et le porc effiloché étaient les deux préférés des joueurs. En 2011 j'ai aussi présidé un régional qui s'est très bien déroulé. Je suis maintenant Directeur de la zone V de la FCB.

En tant que joueur, j'ai représenté mon district dans les GNTs et les GNPs. J'ai aussi représenté ma province dans le temps où il fallait se qualifier pour jouer le CNTC. Au cours des années, j'ai eu la chance d'avoir de très bons partenaires, ce qui rendait plus facile de bien faire. Mon partenariat avec Peter McLaren de Prince Albert a été le plus long. Nous avons joué ensemble avec intermittence pendant plus de 40 ans.

En dehors du bridge, j'ai passé 30 ans en enseignement. Pendant 25 ans j'ai été directeur et j'ai travaillé pour le département de l'éducation de la Saskatchewan sur l'implantation d'un nouveau curriculum, et aussi sur la promotion de l'enseignement à distance via la plateforme SCN de la télé satellite en Saskatchewan. Dans la ville où j'habitais, j'ai aussi été sur le conseil municipal pendant onze ans, dont cinq comme maire. Pendant un certain temps, j'ai été directeur d'école, maire, président de la commission de police, président des services ambulanciers de la région et membre du CA du département d'incendie. Les appels téléphoniques faisaient partie de ma vie. J'ai pris ma retraite de l'enseignement en juin 2004 et l'année suivante, j'ai conduit des ambulances, pour changer de vie et relaxer.

En septembre 2005, ma femme et moi avons déménagé à Saskatoon. Depuis, j'ai travaillé cinq semestres comme remplaçant pour des congés de maternité et j'ai été quatre ans sur l'exécutif provincial de l'Association des enseignants retraités. En 2010 ma femme a été diagnostiquée de la maladie d'Alzheimer et j'ai renoncé à plusieurs rôles pour m'en occuper à la maison. Lorsque je ne pourrai plus le faire, je prévois vendre ma maison, acheter un condo, voyager et jouer plus au bridge.



TESTEZ VOTRE *Jeu de déception*

PROBLÈME 2

Planifiez le jeu..
Réponse en page 15

CONTRAT: 4♠ IMPS
ENTAME: ♦9

♠ AV74
♥ R5
♦ RD654
♣ AR

♠ D10986
♥ 62
♦ 108732
♣ D

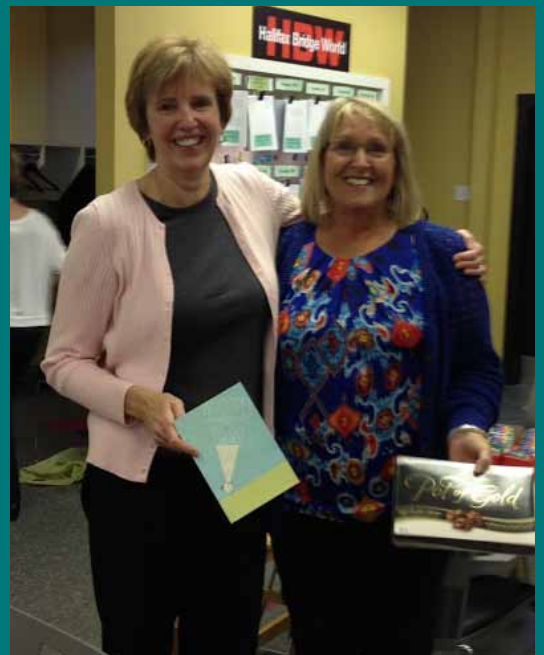
SAVIEZ-VOUS QUE?

Helen Prowse, une dentiste retraitée, a pris plusieurs cours au Halifax Bridge World. C'est lors d'un de ces cours qu'elle demanda à son enseignante, Janet Corkum, si elle accepterait de jouer avec elle lors du tournoi maître-non maître Erin Berry 2014. Janet accepta immédiatement, c'était un rendez-vous.

Peu de temps après, Helen réalisa que son prochain voyage en Angleterre la ramènerait à la maison l'après-midi de la partie. Elle essaya d'annuler, disant qu'elle pourrait être trop fatiguée, mais Janet lui dit «Foutaises, si tu es réveillée, nous jouerons!». Et elles ont joué, remportant l'événement avec une partie de 69%.

Linda Tuff, gérante, Halifax Bridge World.

Saviez-vous et Vous souvenez-vous sont des chroniques régulières du magazine de la FCB.



Qu'est-ce qu'une partie maître non-maître? Les parties maître-non maître pan-canadiennes se tiennent deux fois par année (printemps et automne). Au moins un membre de chaque paire doit avoir moins de 50 points de maître. La partie maître-non-maître Helen Shields est au printemps. Erin Berry est la partie maître-non maître d'automne. Les parties utilisent des mains d'ordinateur, ainsi les joueurs à travers le Canada jouent les mêmes mains, et on fournit l'analyse des mains préparée par des joueurs canadiens de haut niveau. La paire avec le meilleur pourcentage au Canada est déclarée Gagnante nationale et reçoit un trophée. Les paires avec le meilleur pourcentage dans chaque zone reçoivent une plaque. Tous les champions de club reçoivent un certificat. Un «non-maître», c'est un joueur avec peu d'expérience au duplicata. Bien qu'on utilise la norme de moins de 50 points de maître, notre objectif est que le joueur soit assez nouveau au bridge duplicata.

PAS BLEU À PROVIDENCE

Le Mini-Blue Ribbon est un événement de trois jours, pour jouer le troisième jour, vous devez survivre à chacun des deux premiers jours. Alors je pouvais me morfondre sans fin sur diverses mains.



Par Ina Demme

Mon partenaire Bill Kertes et moi sortions de la salle de jeu après la session finale des paires Mini Blue Ribbon (ouvert au joueurs de moins de 5000 points de maître), après avoir regardé les résultats finaux et vu qu'on était 3^{ième}. La différence de points entre les trois premiers était très petite, un ou deux «matchpoints». Je savais qu'il y avait plusieurs mains qui me tiendraient éveillée la nuit, à me demander pourquoi je n'avais pas joué une carte différente ou fait une enchère différente. Le Mini-Blue Ribbon est un événement de trois jours, pour jouer le troisième jour, vous devez survivre à chacun des deux premiers jours. Alors je pouvais me morfondre sans fin sur diverses mains.

Alors qu'on était en route pour prendre part à la merveilleuse hospitalité offerte par les organisateurs de Providence, nous avons entendu le directeur appeler nos noms et demander si on était toujours dans la salle parce qu'on avait gagné l'événement. Quelqu'un avait trouvé une correction aux résultats, suffisante pour nous placer en première place! On était excité, et je savais que je dormirais beaucoup, beaucoup mieux.

Le premier jour de l'événement, nous avons eu deux sessions juste au-dessus de 54%, on s'était donc facilement qualifiés 40^{ième} sur 104 paires. Le deuxième jour, nous n'avons pas fait aussi bien, 55% en après-midi et le soir juste au-dessus de 50%, nous qualifiant au milieu (26^{ième} sur 52 paires). La dernière journée, nous avons débuté par 53,85% en après-midi, ce qui nous a placé 13^{ième} avant la session finale. Nous avons gardé notre meilleur jeu pour la fin - nous avons obtenu 61,38% le soir.

Suite à la page suivante



PAS BLEU À PROVIDENCE

LES PAIRES MINI-BLUE RIBBON, PROVIDENCE RI NABC

Voici quelques mains intéressantes. La donne suivante nous a valu 23,5 sur 25 IMPs pour avoir annoncé et réalisé 4♠.

♠ D 10 9 8 7
♥ A
♦ 6 3 2
♣ 10 9 6 3

♠ 6 4	♠ R 5
♥ D 5 2	♥ 10 9 8 6 4
♦ A 7 5	♦ D 10 9 8
♣ A D 8 5 2	♣ 7 4

♠ A V 3 2
♥ R V 7 3
♦ R V 4
♣ R V

Les enchères :

Ouest	Nord	Est	Sud
1♣	Passe	1♥	1SA
Passe	2♥ ¹	Passe	3♣ ²
Passe	4♥ ⁵	Passe	4♠

- 1 Transfert
- 2 Super accept
- 3 Retransfert

L'impasse au ♠R était bonne et Ouest avait un retour difficile à chaque fois qu'il était en main, alors j'ai perdu seulement deux trèfles et l'As de carreau, donc 4♠ réussi.

Étui 5: Jeudi après-midi (mains pivotées) :

♠ 7 6 4 3
♥ 2
♦ D 9 8 6 3
♣ A R 6

♠ R D 9 8	♠ -
♥ A D 4	♥ 10 9 8 7 5 3
♦ V 5	♦ 10 2
♣ D V 5 4	♣ 10 9 8 3 2

♠ A V 10 5 2
♥ R V 6
♦ A R 7 4
♣ 7

Qu'est-ce que le Mini-Blue Ribbon?

Les paires Mini-Blue Ribbon sont un événement de bridge de niveau national organisé par l'ACBL lors des Championnats nord-américains de bridge (NABC). C'est un événement de paires de six sessions avec deux sessions de qualifications, deux demi-finales et deux sessions finales, débutant habituellement le mardi du NABC. Les paires Mini-Blue Ribbon sont limitées aux joueurs ayant moins de 5000 points de maître qui ont obtenu une qualification au Blue Ribbon. La première a eu lieu en 2005.

Gagnants précédents

- 2005 Marty Harris, Jacob Morgan
- 2006 Joe Houde, Divakar Bhargava
- 2007 Patricia Menefee, Andre De Leon
- 2008 Roger Coffman, Chris Coffman
- 2009 Harold & Ronald Huffaker
- 2010 Mark Jones, Doug Levene
- 2011 Susan Fulton, John Hogan
- 2012 Peter Worby, Kevin Young
- 2013 Suman Agarwal, Harjinder Ajmani
- 2014 Ina Demme, Bill Kertes

Ouest	Nord	Est	Sud
-	Bill		Ina
-	-	Passe	1♠
1SA	2♥ ¹	Contre	2♠
Passe	3♠	Passe	3SA
Tous Passe			

1 Transfert

Nous avons atteint le meilleur contrat sur ces cartes. Même si 4♠ peut se faire sur une mise en main après avoir éliminé les couleurs, si vous savez qu'ils divisent 4-0, il est peu probable qu'il soit fait à la plupart des tables. En fait, 3SA est un contrat beaucoup plus simple vu que vous savez où sont tous les honneurs. Sur la meilleure défense, vous laissez filer la ♣D et gagnez le second trèfle. Lorsque vous défilez cinq levées de carreaux, Sud est squeezé et doit défausser un pique, un cœur et un trèfle. Après avoir encaissé le dernier trèfle au mort, vous jouez un pique au 10 et Ouest doit vous donner votre neuvième levée.

Voici une des mains qui m'aurait tenue éveillée la nuit vu que j'ai décidé de prendre une chance à 2SA au lieu d'annoncer la meilleure enchère de 3♦ (mains pivotées) :

♠ 4 3	
♥ 4 2	
♦ RV 6 5	
♣ R 9 8 5 2	
♠ D 8 7 5 2	♠ A 10
♥ 9 8 6	♥ RV 10 7 5
♦ D 10	♦ 9 4 3
♣ D 6 3	♣ AV 4
♠ RV 9 6	
♥ AD	
♦ A 8 7 2	
♣ 10 7	



Boris Baran & Dan Jacob au NABC. Crédit Photo : J Steinberg

Les enchères :

Ouest	Nord	Est	Sud
-	Bill		Ina
-	Passe	1♥	Contre
1♠	2♣	Passe	Passe
2♠	2SA	Tous Passe	

Le 2SA de Nord indiquait l'intention de jouer dans une des deux mineures. Au «matchpoints» avec deux arrêts probables à cœur et les piques bien couverts, j'ai décidé de passer, ce qui était la mauvaise décision, particulièrement lorsque ma main a plusieurs levées de tête et qu'on a un fit 4-4 à carreau. Avec les deux dames en mineure et le ♥R bien placés, vous avez seulement sept levées en SA, tandis que quatre carreaux est sur table.

Note de l'Éditeur : Bill a précédemment remporté le Mini-Spingold 0-1500 lors du NABC d'été de 2001 à Toronto. Ina, adjointe administrative de la FCB, a terminé deuxième dans les Wagar au même NABC. De plus, elle a trois CWTC à son crédit: 2004, 2012 et 2013.

C'est la seconde fois en trois ans qu'une paire canadienne remporte cet événement. En 2012, Kevin Young et Peter Worby avaient triomphé.



QU'EST CE QUI N'A PAS FONCTIONNÉ ?

Avant de parcourir le scénario développé par nos quatre combattants, réchauffons-nous avec un court quiz sur les enchères initiales possibles.



Par Paul Thurston

1. Personne vulnérable, comme donneur vous détenez :

♠ - ♥ A 7 3 ♦ A V 10 7 6 4 3 ♣ 8 6 4

Quelle est votre enchère?

2. Personne vulnérable, en deuxième position, vous détenez :

♠ A D 10 9 8 4 3 ♥ V ♦ 5 ♣ R V 7 2.

Le donneur passe - quelle est votre enchère?

3. Personne vulnérable, en troisième position, vous détenez :

♠ R 6 ♥ R D 10 9 5 4 2 ♦ 9 ♣ A 10 3.

Les enchères débutent:

ADG	Partenaire	ADD	Vous
	Passe	1 ♠	?

Que faites-vous?

Comme nous le verrons, il n'y a peut-être pas de réponses foncièrement bonnes ou mauvaises à ce quiz, bien que les choix aient un effet important sur le reste des enchères et sur le résultat final. Voici la donne complète ainsi que le déroulement réel des enchères.

Donneur: Nord Vulnérable: Aucun

♠ -	
♥ A 7 3	
♦ A V 10 7 6 4 3	
♣ 8 6 4	
♠ V 7 5 2	♠ A D 10 9 8 4 3
♥ 8 6	♥ V
♦ R D 8 2	♦ 5
♣ D 9 5	♣ R V 7 2
♠ R 6	
♥ R D 10 9 5 4 2	
♦ 9	
♣ A 10 3	

Ouest	Nord	Est	Sud
	Passe	1 ♠	4 ♥
4 ♠	5 ♥	5 ♠	Passe
Passe	6 ♥	Passe	Passe
Contre	Tous passe		

Considérons ces enchères l'une après l'autre.

1 Nord : Passe. Cette collection de Nord est un curieux mélange d'offensive et de défensive qui semble ne pas convenir à n'importe quelle ouverture de barrage à carreau, surtout dans les conditions présentes de vulnérabilité.

J'ai un peu de sympathie pour une ouverture à 1♦ - le choix probable pour le groupe sous les 40 (années, pas points de maître!). La main contient deux levées défensives et une deuxième enchère facile, mais apparemment les partenaires ne se satisfont pas d'une ouverture en première avec si peu de hautes cartes. Pour sûr, avec ce genre de main, une attitude «attendons de voir» permettra souvent au joueur d'obtenir plus d'informations avant de contribuer à la séquence avec une enchère positive.

Revenons au quiz, les tests ont besoin de résultats et j'ai noté celui-ci:

Passe = 10; 1♦ = 6; 3♦ = 2; 4 ou (wow!) 5♦ = 0.

2 Est: 1♠. Nord ayant passé en première, au moins temporairement il ne faut s'inquiéter que d'un seul adversaire (Sud), ce qui rend un barrage un peu moins attrayant qu'autrement. Néanmoins, la main d'Est est décidément plus orientée offensive que défensive, par conséquent une expression de cette tendance peut aider le partenaire à mieux juger les enchères subséquentes. 4♠ pourrait être trop, trop vite, mais vous n'avez pas besoin de beaucoup du partenaire pour livrer dix levées et je serais satisfait qu'une enchère à 4 soit la première et dernière enchère positive de la séquence.

Quant à 1♠, cette enchère initiale n'est sûrement pas «mauvaise» car vous pourriez avoir la séquence à vous et développer les enchères tout à loisir pour enquêter sur la possibilité d'un chelem (peut-être même en ♣!) malgré que, dans la jungle compétitive des enchères modernes, cela arrive rarement et barrer les adversaires, c'est ce qui pourrait donner le meilleur résultat.

4♠ = 10; 1♠ = 7; autres = 0 (que pourrait-il y avoir d'autre?).

Sud : 4♥. C'est ici qu'on voit la bêtise s'installer car 4♥ est bien loin de la bonne façon d'exprimer correctement les valeurs de Sud. Sa couleur principale n'est pas solide et, pour une intervention à un haut niveau, il possède plus de cartes défensives (♠R et ♣10) que son partenaire peut raisonnablement attendre..

À cette position et à cette vulnérabilité, une main plus typique pour 4♥ pourrait être ♠x ♥RDV10xxxx ♦xx ♣Ax ou similaire. Alors que plusieurs joueurs semblent avoir un problème à faire une simple surenchère avec une bonne main, 2♥ serait ici le choix écrasant dans un sondage d'experts. Quelques-uns jouent effectivement un saut immédiat comme «intermédiaire» et si vous avez ce bâton dans votre sac, 3♥ sur 1♠ serait parfait! 2♥ = 10; 4♥ = 4; 3♥ (si intermédiaire) = 10; contre (n'avouez pas avoir choisi ceci plus haut) = 1; quoi que ce soit d'autre = 0.

Maintenant qu'on a mis de côté les enchères initiales controversées, allons au reste des festivités. Débutant avec le 4♠ d'Ouest, sûrement une enchère acceptable avec un support à quatre cartes et des valeurs éparpillées.

5♥ : ayant Passé pour voir la suite, Nord a trouvé beaucoup de choses: son côté a un fit massif à ♥ et les adversaires ont les piques. De plus, opposé à une surenchère «normale» de 4♥, son côté ne semble pas avoir beaucoup de potentiel défensif, alors un sacrifice semblerait rentable, 5♥ pourrait même se réaliser avec une répartition heureuse des cartes et annoncer encore pourrait amener les adversaires à mal juger¹.

¹ Même si elle se situe un peu en dehors du cadre de WWW, une enchère experte au second tour serait 5♦. Cette enchère ne peut pas être naturelle. C'est un «fit showing» et impératif à 5♥ si les adversaires se taisent. S'ils annoncent, non seulement elle suggère une entame

si N-S terminent en défense, mais elle aide aussi Sud à décider de l'action à prendre si les adversaires annoncent. Il va probablement passer avec ♦x, mais peut-être annoncer avec ♦xxx ou Hx(x).

5♠ : convaincu que les adversaires ont trouvé un bon fit. N'ayant pas beaucoup de défense, Est a considéré que c'était une des rares situations où on a raison d'annoncer 5 sur 5, violant le précepte commun des experts que le «niveau 5 appartient aux adversaires». C'est ici qu'une ouverture à 4♠ aurait créé un scénario totalement différent dans lequel Est aurait cédé les commandes à son partenaire pour une décision finale de haut niveau.

Passe par Sud: avec deux levées défensives probables et l'attente raisonnable d'une contribution de son partenaire, Sud aurait pu contrer pour tenter d'arrêter le «train fou» de cette séquence. Ayant largement contribué à cette mêlée avec sa surenchère à 4♥, Sud ne savait pas vraiment quoi faire et il a joué à l'autruche en espérant que tout le fouillis disparaisse.

Mais, bien sûr, il n'a pas disparu! Nord pensait encore que 6♥ pouvait avoir une chance et que ce serait toujours rentable si 5♠ était sur table comme les enchères d'Est-Ouest l'indiquaient, sans mentionner la passe de Sud au deuxième tour. Ouest en avait assez.

Et il aurait eu raison s'il avait été suffisamment omniscient pour entamer trèfle (uniquement s'il avait vu les mains au préalable!) ce qui aurait garanti la chute de 6♥ contré.

Raisonnement, Ouest a entamé un petit ♠. Surprise! Surprise! Avec un jeu adéquat, 6♥ était maintenant sur table! Sur l'entame, le déclarant pouvait défausser un ♣ du mort et Est aurait gagné de l'♠A. Peu importe son retour (probablement un atout), le déclarant peut gagner et jeter un autre ♣ du mort sur le ♠R et s'arranger pour couper les deux ♣ perdants de sa main, pour livrer 12 levées: sept cœurs de sa main, un pique, les deux As en mineures et les deux coupes à trèfle dans le mort. Résultat final: Est-Ouest +100 pour avoir défait 6♥ contré d'une levée.

QU'EST CE QUI N'A PAS FONCTIONNÉ?

Sud était un membre en règle de la brigade «Couper en premier, Planifier plus tard» dont la plus grande passion au bridge est de couper les «perdantes» dans le mort, aussitôt que possible et à n'importe quel prix!



HUMOUR DU BRIDGE CANADIEN

«COMMENT FAIRE MONTER LA PRESSION DU PARTENAIRE»

Le National de 1978 tenu à la Nouvelle-Orléans a été un des premiers NABCs à utiliser les boîtes d'enchères. Eric Murray se rappelle une main de ce tournoi dans l'excellent livre de Roy Hughes sur Murray et Kehela, «Canada's Bridge Warriors». Murray raconte ce qui s'est passé:

Il y a eu trois passe à moi et je détenais:
♠ 6 5 3 ♥ V 7 6 5 ♦ 10 7 6 4 3 ♣ 7.

C'était évident pour moi qu'une de ces cartes vertes de passe était une erreur. J'ai regardé les adversaires par-dessus mes cartes, mais aucun d'eux ne semblait concerné, alors j'ai jeté un coup d'œil de l'autre côté de la table et j'ai vu des gouttes de sueur se former sur les sourcils de Sami, donc j'ai réfléchi un certain temps. J'ai commencé à étudier mes cartes et une chute d'eau commençait à tomber sur la table. Finalement, j'ai hoché la tête et dit «Oh je n'ouvrirai pas cette main – je n'ai pas les majeures», et j'ai remis ma main dans l'étui. Sami a crié «J'ai 19 pts». Sur quoi j'ai répondu «Pourquoi as-tu passé avec 19 points?» Sami a explosé de l'autre côté de la table pour saisir mes cartes. Mais je ne l'ai pas laissé prendre. Après une brève lutte, j'ai étendu mes cartes sur la table pour que tout le monde puisse les voir. Il avait évidemment tiré la mauvaise carte. Il détenait ♠ V 10 9 ♥ A D 8 ♦ A ♣ A R V 5 4 3. C'était lors d'un match suisse. À l'autre table ils ont joué 3♣ moins un, et on a gagné 2 IMPs.

Sami n'est pas rancunier – au bout de huit mois, il avait recommencé à me parler..

QU'EST CE QUI N'A PAS FONCTIONNÉ? Suite de la page précédente.

Cette fois-ci, cette passion lui a coûté le contrat car le déclarant a coupé l'entame dans le mort (bon, après tout, Nord avait des atouts et aucun pique) et a essayé d'établir les carreaux en encaissant l'As et en coupant le second tour. Il y avait une possibilité qui permettait à cette ligne de jeu de réussir - un des défenseurs avait ♦RD et les cœurs divisaient 2-1. Pas cette fois-ci!

Conseil pour le jeu du déclarant

La prochaine fois que vous penserez à prendre une coupe hâtive dans le mort, essayez de voir les implications à long terme de ce jeu car il ne vous aidera peut-être pas à réussir votre contrat même si sur le moment cela semble agréable! La Brigade mentionnée ci-dessus compte assez de membres



AMÉLIOREZ VOTRE JEU DU DÉCLARANT

Imps. Contrat 3SA par Sud.

Entame : 5♥

♠ 8 5 4
♥ A D
♦ 7 5 4 2
♣ A R 6 4

♠ A D
♥ V 9 4
♦ A R 10 8 3
♣ 10 5 3

Planifiez votre jeu.
Réponse en page 20

CACHE - CACHE- COUCOU!

USBA; les sélections de l'équipe américaine
Phoenix, Arizona, 9-18 mai 2014

Compte-rendu de: Suzi Subeck, Chicago

Étui 36. Donneur Ouest. Tous Vul.

♠ 10 8 7 2	♠ D V 4
♥ A V 6 4	♥ 9 5 3 2
♦ A	♦ D 8 7 5
♣ R D 9 8	♣ A 7

♠ A 9 5	♠ R 6 3
♥ 8 7	♥ R D 10
♦ 10 9 4	♦ R V 6 3 2
♣ V 10 6 5 2	♣ 4 3

Ouest	Nord	Est	Sud
L. Stansby	Levin	Bramley	S. Weinstein
Passe	1 ♣	Passe	2SA
Passe	3 ♣	Passe	3 ♦
Passe	3SA	Tous Passe	

Ouest	Nord	Est	Sud
Meckstroth	Lee	Rodwell	Hamman
Passe	1 ♣	Passe	1 ♦
Passe	1 ♥	Passe	2SA
Passe	3SA	Tous Passe	

Ouest	Nord	Est	Sud
Willenken	Greco	Rosenberg	Hampson
Passe	1SA	Passe	3 ♣ ¹
Passe	3 ♦ ²	Passe	3SA ³
Tous Passe			

¹ Puppet Stayman

² Au moins une majeure à 4 cartes

³ Intéressé seulement à une majeure à 5 cartes

Ouest	Nord	Est	Sud
Bathurst	Fleisher	Moss	Martel
Passe	1 ♣ ¹	Passe	1 ♠ ²
Passe	1SA	Passe	3SA
Tous Passe			

¹ 2+ trèfles

² Transfert à 1SA si Nord a (11)12-14 balancé



Avec les quatre mains, vous pouvez voir que 3SA peut toujours être réussi. En effet, le contrat a réussi dans trois des quatre salles.

Dans le match FLEISHER/DIAMOND, Greco a considéré sa main comme une ouverture de un sans atout (14-16) plutôt qu'une ouverture à 2 carreaux (11-15 court à carreau). Hampson a annoncé 3♣ (Puppet Stayman et, lorsque Greco a nié une majeure à cinq, a réglé à 3SA. Rosenberg a entamé la dame de pique et le déclarant a réalisé son contrat en prenant deux piques, quatre cœurs, deux carreaux et un trèfle.

À l'autre table dans ce match, Moss entama cœur. Fleisher gagna dans le mort et joua un pique au huit, perdant au valet de Moss. Un autre cœur a été retourné. Fleisher gagna dans sa main et joua un pique au Roi, perdant à l'as de Bathurst.



VINCE ODDY'S

Bridge Books, Games, & Supplies

+ Bargain Basement, Used Books & Monthly Specials

Check out our

// NEW WEBSITE

www.vinceoddy.com

1.800.463.9815

905.727.2300 | 905.726.1504 (fax)

All orders shipped within 24 hours

N'ayant pas l'avantage de voir la main du déclarant, Bathurst a retourné le valet de trèfle au roi du déclarant et l'as de Moss. Fleisher gagna le retour à cœur dans le mort et joua trèfle à son neuf, remportant la levée. Il encaissa alors le roi de trèfle, l'as de carreau et l'as de cœur. Il joua un pique à la dame d'Est et Moss, avec seulement des carreaux, a été forcé de donner au déclarant sa neuvième levée avec l'impasse à carreau.

Dans le match NICKELL/BRAMLEY, Hamman/Lee ont annoncé naturellement trois sans atout par la main de Sud. Meckstroth entama trèfle au roi du mort et l'as de Rodwell. Le sept de trèfle a été retourné et, sur le dix d'Ouest, le mort a gagné de la dame. Hamman joua alors un pique au roi. Meckstroth aurait pu gagner cette levée et défaire le contrat en encaissant un trèfle et deux piques de plus. Ne sachant pas à quel point les piques du déclarant étaient faibles, Meckstroth laissa filer! Le déclarant joua un carreau vers l'As et concéda un trèfle, prenant neuf levées (un pique, quatre cœurs, deux carreaux et deux trèfles). À première vue, laisser filer le pique était une erreur, mais pensez-y bien! Regardez ce qui s'est produit à l'autre table dans ce match.

Bramley/Stansby ont été la seule paire à défaire trois sans atout. Stansby entama le dix de carreau. Weinstein gagna dans le mort et joua un pique à son roi. Stansby laissa aussi filer! Alors Weinstein joua un trèfle au roi du mort et Bramley laissa filer! Weinstein joua un cœur vers sa main et un trèfle vers la dame. Cette fois-ci Bramley gagna de son as et joua la dame et le valet de pique. Stansby gagna avec l'as de pique et encaissa trois levées de trèfle, défaisant trois sans atout de deux, pour un gain de 13 IMPs. Sans vouloir diminuer cette belle défense, Stansby aurait probablement dû monter sur la dame de pique, juste au cas où Stevie le joueur de Poker aurait un peu menti. Bien sûr cette défense est vraiment «un jeu d'enfant»: CACHE – CACHE- COUCOU!



Les dossiers de l'IBPA est une chronique régulière de Bridge Canada et met en vedette des articles du bulletin mensuel de l'IBPA

NOUVELLE ADMINISTRATRICE DE LA ZONE VI DE LA FCB

ANGELA FENTON

Angela Fenton a émigré au Canada dans la vingtaine; toute la semaine qu'a duré le voyage en mer, elle a joué au bridge avec des étudiants d'université et ainsi a débuté son amour du jeu!

Elle habite Vancouver où elle a plusieurs fois servi sur le CA de l'unité locale, à différents postes incluant la présidence de tournois. Angela espère que son expérience va l'aider dans son nouveau poste d'administratrice de la Zone VI sur le CA de la FCB.

Angela adore jouer dans les clubs et tournois locaux et nationaux et elle a participé plusieurs fois aux Championnats canadiens de bridge. Elle soutient le bridge canadien et aimerait promouvoir la reconnaissance et le soutien des joueurs de sa région pour la FCB. Elle aimerait aussi tenter de relancer l'intérêt pour les équipes féminines (CWTC).

Angela attend avec impatience de travailler avec les autres membres du CA de la FCB et espère être un membre précieux.

TESTEZ VOTRE

Jeu de déception

PROBLÈME 2 - SOLUTION

DE LA PAGE 6

Contrat: 4 ♠

IMPs

Entame : ♦9

♠ AV7
♥ R5
♦ RD654
♣ AR

♠ R2
♥ D843
♦ 9
♣ 1076543

♠ 53
♥ AV1097
♦ AV
♣ V982

♠ D10986
♥ 62
♦ 108732
♣ D

Planifiez le jeu.

L'entame est bien sûr un singleton. Vous allez certainement perdre deux as et un carreau. Alors vous devez assumer que le roi de pique est bien placé. Il y a néanmoins un danger d'une autre perdante à cœur si l'As est derrière le roi. Après avoir reçu sa coupe à carreau, Ouest va revenir cœur. Si c'est vraiment le cas, vous allez chuter. La solution est de donner aux adversaires une chance de se tromper. À la première levée, jouez le ♦4 du mort! Après un coup d'œil aux alentours, Est va gagner du valet et jouer l'As. Comme nous n'avons pas tendance à couper l'As du partenaire, Ouest va probablement défausser et c'est la fin de la défense! Sur n'importe quel retour, le déclarant peut prendre l'impasse à pique et défausser le ♥2 sur le ♣R. Le déclarant prend cinq piques, trois carreaux et deux trèfles.

Ce jeu a été trouvé à la table par l'allemand Bob Donkersloot. Malheureusement, son jeu brillant a été inutile car, sur la vraie donne, Ouest possédait l'As de cœur.

LE COMPTE: *Partie 1*

Premier d'une série d'articles sur le compte
Par Sylvia Caley.



Martin Caley a souvent dit,

«Vous n'avez qu'un ami à la table de bridge, ce n'est pas un Roi ou une Dame, c'est le compte!»

Le compte revient à chaque main de bridge. La première chose que vous devez faire est de compter vos points.

Conseil 1 :

Si vous avez 17 points et plus, recomptez.

Il est bon de savoir ce que vous avez avant que les enchères débutent. Les mains fortes sont plus souvent mal comptées que les mains plus faibles (cela ne prend pas beaucoup d'efforts d'additionner à 3 ou 4). J'ai déjà compté 4 As pour 12. Bon, 4x4 donne 16 et non 12. Inutile de dire que j'ai sous-annoncé cette main! Compter est d'une importance majeure en défense. Soyez conscient du total probable des adversaires, additionnez vos points et trouvez approximativement le nombre de points du partenaire.

La première chose à faire est d'estimer les avoirs des adversaires selon le niveau qu'ils ont annoncé:

Pour les mains extrêmement débalancées, ils peuvent avoir moins de hautes cartes, mais vous comprenez l'idée. Si les adversaires sont à 3SA et que vous détenez 14PHs, vous pouvez considérer une entame passive plutôt qu'entamer sous vos honneurs. Lorsque vous avez autant de PHs, il est peu probable d'obtenir l'aide du partenaire pour établir vos levées.

En plus de compter les points du déclarant, vous voudrez aussi compter les levées du déclarant. Voici une main qui s'est produite lors du Swiss North American au récent NABC d'automne de l'ACBL:

Niveau du contrat	Points approximatifs
-------------------	----------------------

2	19
3	23
4	26
5	29
6	33
7	36



En Ouest vous détenez:

♠ 8 7 5 2
♥ A 9 6 5
♦ A 10 7 3
♣ 8

Personne vulnérable; voici les enchères:

Ouest	Nord	Est	Sud
	Passe	Passe	1♣
Passe	1♥	Passe	2♦
Passe	3♣	Passe	3SA
Tous Passe			

Vous entamez le ♠8 et le mort table:

♠ 10 9 6
♥ V 6 5 2
♦ R 8 5
♣ V 6 4

La première levée se joue ♠8, ♠9, ♠D, ♠R. À la deuxième levée, le déclarant joue un petit carreau de sa main. Jouez-vous petit ou montez-vous de l'As?

Que se passe-t-il en pique? Partenaire peut possiblement jouer la ♠D de ♠ADx(x), mais il est plus probable que le déclarant détient ♠ARV. Sur la séquence, le déclarant détient probablement quatre carreaux et cinq trèfles. Attention! Si le déclarant possède trois piques, il/elle a au plus un cœur (distribution 3-1-4-5)!

La réponse est maintenant évidente. Vous montez de l'♦A et jouez cœur en commençant par le haut. Si vous n'aviez pas pris l'A♦, le déclarant aurait récolté 3 piques, 1 carreau et 5 trèfles. Mais en jouant l'♦A suivi des cœurs par le haut, vous pouvez encaisser 5 levées avant lui.

Voici la donne complète :

♠ 8 7 5 2	♠ 10 9 6	♠ D 4 3
♥ A 9 4 3	♥ V 6 5 2	♥ D 10 8 7
♦ A 10 7 3	♦ R 8 5	♦ V 2
♣ 8	♣ V 6 4	♣ 10 9 7 3
	♠ A R V	
	♥ R	
	♦ D 9 6 4	
	♣ A R D 5 2	

Cette main illustre bien les informations que vous pouvez obtenir des enchères et de la 1ère levée. L'habitude à développer est d'être à l'écoute du Compte!

Conseil 2 :
Soyez conscient des problèmes de votre partenaire à la défense.

Voici un autre exemple pour compter vos levées à la défense. En Ouest, vous détenez:

♠ 10 9 8 5 3
♥ 10 9
♦ 7 2
♣ A D 3 2

Personne vulnérable, les enchères sont:

Ouest	Nord	Est	Sud
Passe	1♠	Passe	2♦
Passe	2♥	Passe	3SA
Tous Passe			

Vu que vous ne voulez pas entamer trèfle, vous entamez le ♥10. Le mort apparaît avec 13 PHs :

♠ R D V 7 2
♥ R 6 3 2
♦ R V 5
♣ 6

La première levée (jouant le compte et l'attitude standards) est ♥10, ♥2, ♥8, ♥D. Il semble que votre partenaire aime votre entame.

À la levée 2, le déclarant joue un petit carreau vers le Valet du mort et le partenaire gagne de la Dame. Votre partenaire revient du ♣9, le déclarant joue le ♣R et vous l'♣A. Il semble naturel de jouer un autre cœur, mais attendez. Qu'a le déclarant? ♥D, ♣R, ♣V et à la fois l'♠A et l'♦A. Aussitôt que le déclarant prend la main, il/elle va encaisser quatre piques et quatre carreaux, en plus de la levée de cœur qu'il/elle a déjà. Quelle levée pouvons-nous prendre? On a encaissé un carreau et un trèfle. Si notre partenaire a l'As et le Valet de cœur espérés, on peut encaisser un autre trèfle et deux cœurs. Ayant compté les levées, encaissez en premier votre D♣ et jouez votre dernier cœur. Voici la main complète:

♠ R D V 7 2	
♥ R 6 3 2	
♦ R V 5	
♣ 6	
♠ 10 9 8 5 3	♠ 6
♥ 10 9	♥ A V 8 7
♦ 7 2	♦ D 10 4
♣ A D 3 2	♣ 9 8 7 5 4
♠ A 4	
♥ D 5 4	
♦ A 9 8 6 3	
♣ R V 10	

Si vous jouez le ♥9 avant d'encaisser la ♣D, partenaire pourrait penser que la donne est:

♠ R D V 7 2	
♥ R 6 3 2	
♦ R V 5	
♣ 6	
♠ 10 9 8 5 3	♠ 6
♥ 10 9 4	♥ A V 8 7
♦ 7 2	♦ D 10 4
♣ A V 3	♣ 9 8 7 5 4
♠ A 4	
♥ D 5	
♦ A 9 8 6 3	
♣ R D 10 2	

Si c'était la main, vous auriez besoin de trois cœurs, un carreau et un trèfle pour défaire 3SA. Dans ce cas, votre partenaire laisserait filer votre ♥9 et encaisserait les deux cœurs restants.

La donne précédente s'est produite lors d'un KO Volet A et, après avoir fait la bonne entame, les deux joueurs qui détenaient les mains d'Ouest ont joué le ♥9 sans encaisser la ♣D. Est a laissé filer avec pour résultat que 3SA a été réalisé aux deux tables.

Si vous regardez la littérature, vous pouvez trouver une abondance d'informations concernant le compte pour la défense. Entre autres:

A New Approach to Play and Defense
par *Eddie Kantar*

Countdown to Better Bridge
par *Hugh Kelsey*

How Good is Your Defense
par *Mollo & Nielsen*

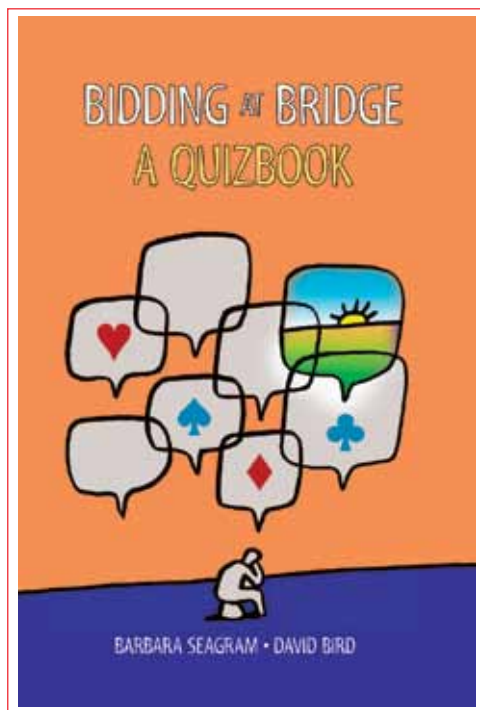
Positive Defense
par *Reese & Pottage*

Winning Defense for the Advancing Bridge Player par *Frank Stewart*

Dans le prochain numéro, nous verrons des exemples sur le compte par le déclarant. Jusque-là, n'oubliez pas de respecter le Compte!

NEW FROM

Master Point Press



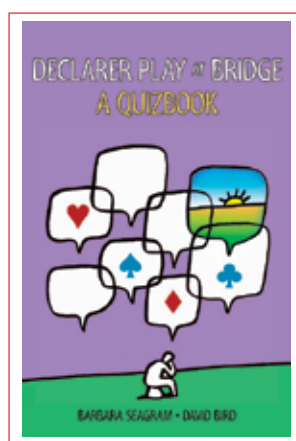
Bidding at Bridge: a Quizbook

Barbara Seagram & David Bird

The third in an award-winning series for near-beginners, this book gives the reader the chance to learn and practice the principles on which sound bidding is based, from the opening bid onward. Bridge teachers and students will find this book invaluable.

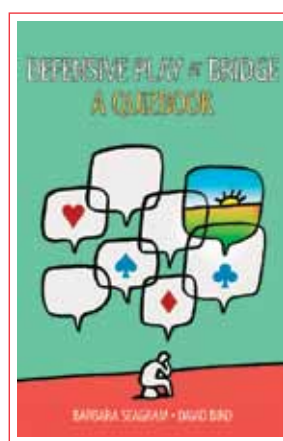
CAD \$15.95

ALSO IN THE SAME SERIES:



Declarer Play at Bridge: a Quizbook

Barbara Seagram & David Bird
CAD \$15.95



Defensive Play at Bridge: a Quizbook

Barbara Seagram & David Bird
CAD \$15.95

WWW.MASTERPOINTPRESS.COM | WWW.EBOOKSBRIDGE.COM

AMÉLIOREZ VOTRE JEU DU DÉCLARANT - SOLUTION

IMPs. Contrat 3SA par Sud. Entame 5♥

♠ 8 5 4
♥ A D
♦ 7 5 4 2
♣ A R 6 4

♠ A D
♥ V 9 4
♦ A R 10 8 3
♣ 10 5 3

Si vous jouez la ♥D vous avez seulement sept levées, un pique et deux levées dans chacune des trois autres couleurs. Les deux points importants à reconnaître sont:

- Pique est votre couleur faible, et
- Est est l'adversaire dangereux car il peut jouer un pique à travers votre AD.

Si vous jouez la dame de cœur et que vous perdez au roi, un retour à pique vous fera chuter si le Roi de pique est derrière et que les carreaux ne divisent pas 2-2.

Un meilleur plan est de gagner de l'♥A et de jouer sur les carreaux. Vous n'avez besoin que de quatre levées à carreaux, tant que vous empêchez Est de prendre la main. Vous pourrez alors éventuellement établir une neuvième levée à cœur. La ligne de jeu à 100% est donc de gagner le cœur à la première levée, puis jouer carreau en couvrant la carte d'Est avec la plus petite carte nécessaire. Si vous perdez, les carreaux sont au pire 3-1 et les carreaux restants sont bons. Ouest ne peut pas jouer efficacement sur les piques. S'il retourne un cœur au roi de son partenaire cela affranchit le ♥V pour votre neuvième levée, et l'impasse à pique ne sert qu'à une levée supplémentaire.



La donne complète:

♠ 8 5 4
♥ A D
♦ 7 5 4 2
♣ A R 6 4

♠ R 6 3
♥ 10 8 6 5 3 2
♦ -
♣ D 9 8 7

♠ V 10 9 7 2
♥ R 7
♦ D V 9 6
♣ V 2

♠ A D
♥ V 9 4
♦ A R 10 8 3
♣ 10 5 3

Le déclarant encaisse maintenant ses bons carreaux et le ♥V. Au total il encaisse 1 pique, 2 cœurs, 5 carreaux et 2 trèfles pour une levée supplémentaire.

Une note sur ce jeu. Lorsque le ♦8 gagne la deuxième levée, le déclarant a assez d'entrées à trèfle pour garantir cinq levées à carreaux, et son contrat. C'est pourquoi il était sécuritaire à la cinquième levée de jouer un cœur, affranchissant le valet de cœur pour la 10^{ème} levée.

POINTS IMPORTANTS À SE RAPPELER

1. En équipe, assurez toujours votre contrat avant d'essayer pour des levées supplémentaires.
2. Identifiez l'adversaire que vous voulez ou que vous ne voulez pas en main, et jouez en fonction de cela.
3. 3SA est une course entre les défenseurs et le déclarant. Le déclarant doit trouver neuf levées avant que les adversaires en obtiennent cinq et fassent chuter le contrat. La couleur que vous allez attaquer est déterminée par qui est en avance dans la course.

ÉVÉNEMENTS ET ÉCHÉANCIERS

Calendrier des événements de la Fédération canadienne de bridge, en date de janvier 2015.
Pour plus d'informations, consultez notre site web au www.cbf.ca

2015

Janvier (Mois des Juniors)

Sessions de qualification dans les clubs pour le CNTC, jusqu'au 11 janvier

Fonds international de l'ACBL #1
Sam pm | 31 janvier 2015

Février

STaC à travers le Canada | 16 - 22 Fév 2015

Mars

Date limite d'enregistrement CNTC A, B & C et CWTC
23 mars 2015

Avril (Mois caritatif)

Partie Caritative de l'ACBL | Jeu am | 2 avril 2015

Tournoi Helen Shields Maître-Non Maître | 22 avril 2015

Mai (Mois du Grass Roots)

Championnats canadiens de bridge
Montréal, QC | 23 - 30 mai 2015

Juin

Partie pour le Fonds Olympique
Mar soir | 23 juin 2015

Juillet

Fonds International de l'ACBL #2
Mer soir | 15 juillet 2015

Finale Nationale du CWTC, tenu durant le Régional à Kingston

Régional du Fonds international de la FCB
Kingston, ON | 28 juillet - 3 août 2015

Septembre

World Team Championships
Chennai, Inde | 26 sept - 10 oct 2015



Dates Importantes

2015 STaC à travers le Canada | 16 - 22 février 2015

2015 Championnats canadiens de Bridge | Montréal, QC | 23 - 30 mai 2015

2015 Régional du Fonds international de la FCB | Kingston, ON | 28 juillet - 3 août 2015