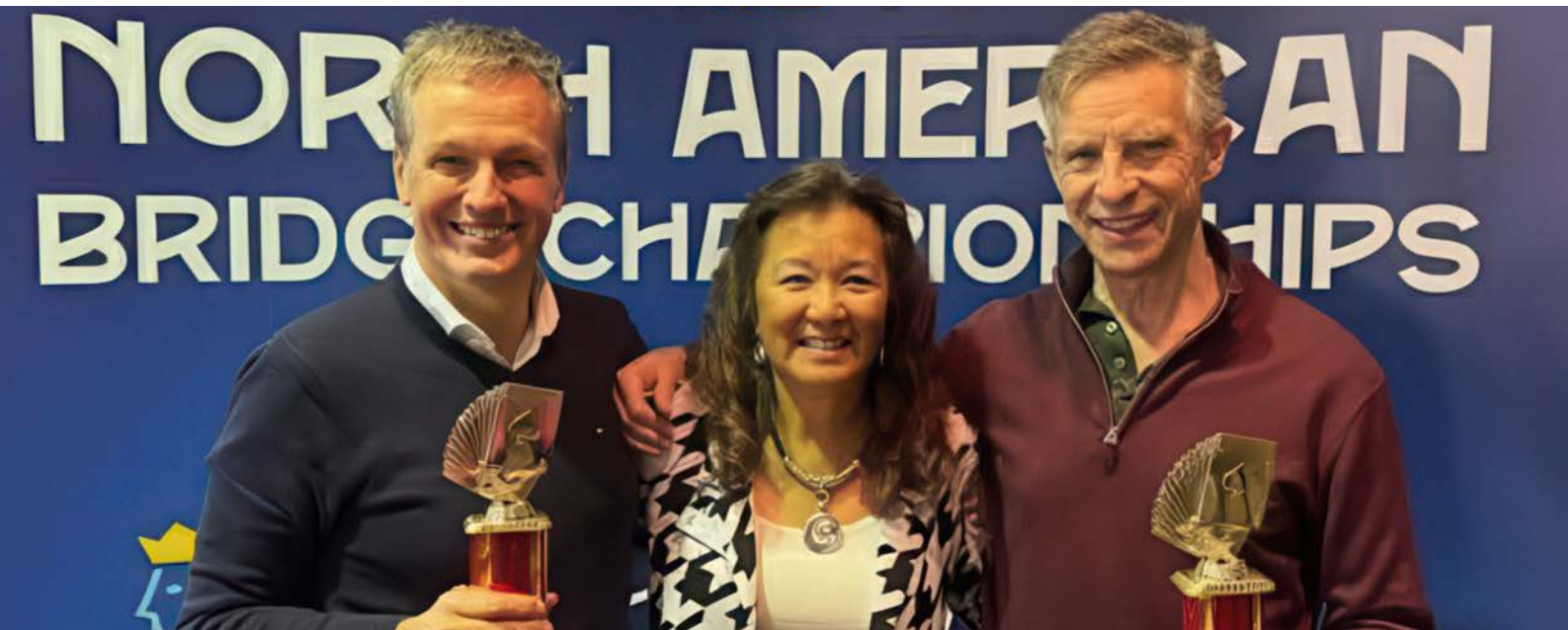


bridge *Canada*



FRANK ET GINNY : UNE HISTOIRE D'ENSEIGNEMENT DU BRIDGE.

LA FÉDÉRATION CANADIENNE DE BRIDGE

La mission de la Fédération canadienne de bridge est de promouvoir le bridge à travers le Canada et de mettre de l'avant et protéger les intérêts du bridge canadien, incluant la sélection et le soutien des équipes et des joueurs de bridge canadiens qui représentent le Canada dans des compétitions internationales.



JUIN 2026 • VOL. 56 NO.2 DANS CE NUMÉRO

- 05. À la une
- 06. Mot de la Présidente
- 08. CBF...Eh
- 09. La 1ère édition de la Classique des célébrités de la FCB
- 10. Le tournoi du printemps de Bridge Manitoba
- 11. Les résultats du minibridge du U14
- 13. Les gagnants de l'IBPA 2025
- 17. Voici... Xavier Combey
- 19. Frank et Ginny : une histoire d'enseignement du bridge
- 24. Testez votre jeu du déclarant pour intermédiaire
- 25. Peu importe – Un film de bridge
- 27. Le Concours canadien d'enchères (LCCE)
- 43. LCCE de juin – Réponses et scores des panélistes
- 44. LCCE – Problèmes de septembre 2026
- 45. Ethan et Sam
- 46. Solution – testez vos compétences de déclarant de niveau intermédiaire
- 47. Calendrier des événements

MEMBERSHIP

Bridge Canada est disponible aux membres et également aux non-membres.

Si vous connaissez quelqu'un qui désire devenir membre de la Fédération canadienne de bridge, s'il vous plaît partagez ces options :

1. Assurez-vous d'inclure votre cotisation à la FCB avec votre cotisation à l'ACBL.
2. Visitez cbf.ca et cliquez sur **Joindre la FCB**.
3. Pour plus d'informations envoyez un courriel à info@cbf.ca.

Frais d'adhésion:

1 an - \$25 | 2 ans - \$50 | 3 ans - \$65

Juniors (joueurs de 25 ans et moins) 10 \$ par année (utilisez le code promo **JUNIOR**)

Restez BRANCHÉ

- COURRIEL :** admin@cbf.ca (Sondra Blank)
- WEB:** www.cbf.ca
- TWITCH:** CanadaBridge
- YOUTUBE:** Canadian Bridge Federation
- FB:** Canadian.Bridge.Federation

COÛTS DES PUBLICITÉS

Page entière 250\$ | Demi-page 150\$
Quart de page 87,50\$ | Carte d'affaires 50\$
Rabais de 10 % pour toute publicité payée à l'avance pour une année complète.

PUBLIÉ 4 FOIS PAR AN



SCAN HERE
to book a tour!

A PLACE TO

live well.

DELMANOR
Inspired Retirement Living™

**INDEPENDENT &
SUPPORTIVE LIVING,
SHORT TERM STAYS.**

DELMANOR.COM

FÉDÉRATION CANADIENNE DE BRIDGE CONSEIL D'ADMINISTRATION



Zone I & Vice-Président

Allan Callard
Charlottetown, ÎPÉ
zone1@cbf.ca



Zone II

Xavier Combey
Montréal, QC
zone2@cbf.ca



Zone III

Terry Du
Maple, ON
zone3@cbf.ca



Zone IV

Marielle Decelles-Brentnall
Winnipeg, MB
zone4@cbf.ca



Zone V & Trésorière

Lois Matton
Calgary, AB
zone5@cbf.ca



Zone VI & Présidente

Shelley Burns
Vancouver Nord, CB
zone6@cbf.ca

ADMINISTRATEUR DÉSIGNÉ



Paul Janicki

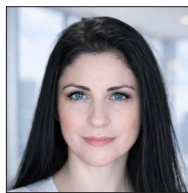
Toronto ON
pjanicki@cbf.ca

ÉQUIPE DE SOUTIEN



RÉDACTEUR EN CHEF

Neil Kimelman
editor@cbf.ca



DIRECTRICE

ADMINISTRATIVE
Sondra Blank
admin@cbf.ca



REGISTRAIRE

Tony Reus
recorder@cbf.ca



COORDONNATEUR

JUNIOR
Andy Stark
andystark@cbf.ca



FONDATION

CHARITÉ
Gim Ong
charity@cbf.ca



SITE WEB

Louise Mascolo
webmaster@cbf.ca



RÉDACTEUR

ADJOINT, CHARGÉ
DES AFFAIRES
JUNIORS
Casper Gu



ÉDITRICE

FRANCOPHOHE
Francine Cimon
wirek@videotron.ca



ASSISTANT DE

RÉDACTION À LA
PRODUCTION
Trevor Laporte
trevor.laporte@gmail.com



MOT DE L'ÉDITEUR

À la une

N'OUBLIEZ PAS COMMENT LA FCB A ÉTÉ CRÉÉE!

En 2025, Douglas Drew est décédé. Si vous ne le savez pas, Doug était l'un des fondateurs de la Fédération canadienne de bridge. Il s'est battu avec acharnement pour que le Canada ait un statut au sein de la Fédération mondiale de bridge comme n'importe quel autre pays, surmontant l'effet de l'ACBL.

Grâce à lui (et aux cinq autres pionniers), le Canada envoie ses meilleurs joueurs directement aux Championnats du monde. La FCB s'engage à développer le jeu dans notre grand pays et à faciliter la participation des équipes les plus compétentes pour affronter directement les meilleurs joueurs du monde!

Il est facile de tenir ce privilège pour acquis. Ne le faites pas !! La FCB n'est forte que grâce à ses membres! Impliquez-vous et devenez membre de la FCB! Comme nous l'avons vu récemment dans le contexte politique, considérer vos droits et votre statut comme acquis peut être un mauvais choix.

BEAUCOUP DE BONNES CHOSES DANS CE NUMÉRO DE BRIDGE CANADA :

- Article sur la Classique des célébrités Maple Leaf 2026.
- Deux articles liés aux juniors.
- Prix IBPA 2025
- Et bien plus.

BIENVENUE À TREVOR LAPORTE!

Je suis heureux d'accueillir Trevor dans l'équipe de Bridge Canada. Il sera responsable de la production et de l'apparence finale de notre magazine national. Il occupe également le même rôle pour l'ACBL, publication du District 2, The Kibbitzer. Merci sincère et du fond du cœur à Jude et Sky Goodwin pour tout le bon travail accompli pour soutenir la FCB dans le passé!

L'ACCENT SUR LE BRIDGE JUNIOR AU CANADA

Dans ce numéro, vous trouverez deux articles de Casper Gu, le rédacteur adjoint de BC, mettant l'accent sur le bridge junior et jeunesse au Canada. Jetez-y un coup d'œil!

CHAMPIONNATS CANADIENS DE BRIDGE PAR ÉQUIPE

Les équipes et les joueurs qui se sont qualifiés au tournoi à la ronde pour participer aux finales des diverses compétitions par équipe des Championnats canadiens de bridge sont maintenant connus. Les séries éliminatoires pour les quatre événements majeurs ainsi que le CNTC B et C auront lieu à Penticton, en C.-B., du 15 au 21 juin 2026, en parallèle avec le Régional de Penticton. Le numéro d'automne présentera une couverture complète des quatre événements principaux.

On se voit en juin, aux Championnats canadiens de bridge!

STRATÉGIES GAGNANTES AU BRIDGE

J'ai le plaisir de vous annoncer que mon nouveau livre paraîtra au début de l'automne. Restez à l'écoute.

COURAGE, BILL !

Bill Treble est l'animateur du Concours d'enchères de juin. Malheureusement, peu après avoir envoyé son article, il a été victime d'un AVC et est hospitalisé. Joignez-vous à moi pour envoyer nos meilleurs encouragements à Bill et Sue Treble, et souhaiter à Bill un prompt rétablissement !

Neil Kimelman
Rédacteur en chef de Bridge Canada



MOT DE LA PRÉSIDENTE

« LE BRIDGE EN LIGNE AIDE LA FCB À CRÉER UNE COMMUNAUTÉ À TRAVERS NOTRE VASTE PAYS... »

En tant que présidente de la FCB, une organisation couvrant un pays vaste mais relativement peu peuplé, l'un de mes objectifs est d'impliquer les joueurs de tout le pays et de faciliter l'accès au bridge pour **les joueurs de tous niveaux**. Cette année, nous avons tiré parti des possibilités offertes par le bridge en ligne pour élargir notre champ d'action et inclure des joueurs de toutes les régions du pays, tout en atténuant quelque peu les effets des contraintes financières pour les joueurs.

REALBRIDGE

RealBridge est la plateforme que nous avons choisie. Elle utilise la vidéo et l'audio pour vous permettre d'interagir avec vos partenaires de table comme si vous jouiez en face à face.

1. Nous avons tenu la **phase du tournoi à la ronde de nos Championnats canadiens** sur RealBridge, ce qui permet aux joueurs en devenir de se mesurer aux meilleurs, sans avoir à investir énormément de temps et d'argent pour profiter de cette précieuse opportunité de concourir à un haut niveau.
2. Cette année, nous avons mené notre **Championnat canadien par paires** sur RealBridge. Nous avons dû regrouper les joueurs des catégories Open et B, et la plupart des participants ont passé un bon moment. Ce fut une expérience formidable de jouer contre certains des meilleurs joueurs du Canada, et je tiens à féliciter **John Carruthers** et **Joey Silver**,

qui ont remporté la première place de cette compétition de deux jours. Un merci à **Katie Thorpe** qui a incité John et Joey à s'inscrire sur cette plateforme en ligne 😊 !

3. **Parties « Maple Leaf » le vendredi à 20 h (HE)**
Chaque vendredi soir, nous tenons une partie stratifiée sur RealBridge, ouverte à toutes et à tous. Cette initiative a été mise en place pour renforcer les liens dans la communauté et aider financièrement les clubs en partageant les bénéfices. Nous travaillons activement à développer cette partie afin qu'il y ait des bénéfices à partager, et nous comptons sur votre soutien : participez aussi souvent que possible !

Veuillez noter que tous les joueurs du monde entier sont les bienvenus. Les frais d'inscription sont de 8 \$ CA (ou l'équivalent dans une autre devise).

TOURNOI RÉGIONAL DE PENTICTON

1. Nous tenons **les finales de tous nos Championnats canadiens de bridge** en parallèle avec le tournoi régional de Penticton, du **15 au 21 juin**. En plus des finales des **équipes Open, Mixtes, Féminines et Seniors**, nous aurons également les éliminatoires de la **division B** (<3 500 points) et de la **division C** (<1 000 points).
2. Nous aurons un **stand dans le hall du Centre des congrès** afin de vous informer et de permettre aux joueurs de rencontrer notre directrice administrative, Sondra, ainsi que les membres de notre conseil d'administration qui vous représentent à travers le pays.

Nous serons présents au stand **mercredi lors de la cérémonie de bienvenue** ainsi qu'à d'autres moments, alors n'hésitez pas à venir nous voir.

Je vous invite à vous procurer une brochure d'information, à découvrir les diverses possibilités de jouer qui s'offrent à vous et à voir **comment vous pourriez contribuer** au développement de ce formidable jeu au sein de la FCB.

Ces derniers mois, nous avons concentré nos efforts sur le **développement des joueurs**, et nous proposons de nombreux événements et possibilités d'apprentissage à ces **joueurs de niveau B et C**.

Je serai à Penticton toute la semaine, alors n'hésitez pas à venir me dire bonjour, à me faire part de vos idées et à me donner vos commentaires constructifs. Les autres membres du conseil d'administration qui seront présents sont :

Zone 1 – Allan Callard

Zone 2 – Xavier Combey

Zone 3 Administrateur général – Paul Janicki

Zone 4 – Marielle Brentnall

Zone 5 – Lois Matton

Zone 6 – Shelley Burns

Cordialement,

Shelley Burns

Présidente de la FCB

« Construire une communauté, une carte à la fois. »

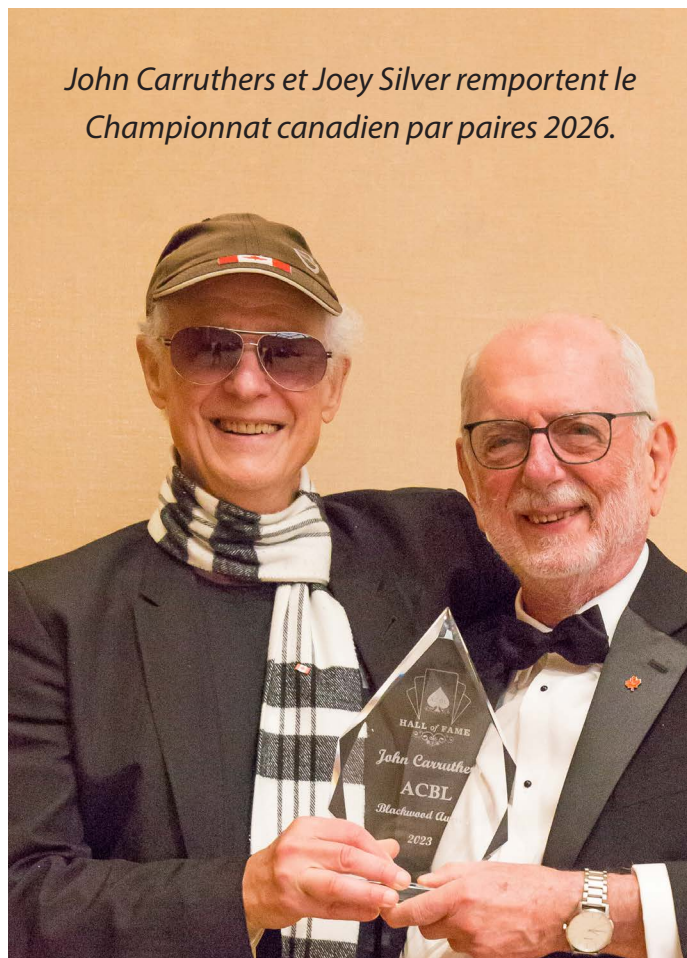
“

L'intelligence émotionnelle (IE) est la capacité à prendre conscience de ses émotions, à les contrôler et à les exprimer, ainsi qu'à gérer les relations interpersonnelles avec discernement et empathie.

Une IE élevée est la marque distinctive des bons joueurs de bridge. Savoir maîtriser ses émotions, qui découlent des inévitables hauts et bas à la table de bridge, et les transformer en résultats positifs vous sera très utile à long terme.

Neil Kimelman

John Carruthers et Joey Silver remportent le Championnat canadien par paires 2026.



CBF Eh !

À PROPOS DE NOUS

- La Fédération canadienne de bridge, fondée en 1967, est votre organisation nationale de bridge, dirigée par un conseil d'administration bénévole et une employée à temps partiel. Sa mission consiste à promouvoir le bridge au Canada et à protéger et faire avancer les intérêts nationaux du bridge canadien, y compris la sélection et le soutien des équipes et joueurs canadiens de bridge pour la compétition internationale.

ADHÉSION

- Adhérer en même temps que votre adhésion à l'ACBL pour un coût équivalent à un café par mois (25 \$ CA/année)
- Permet de participer à de nombreuses compétitions nationales, ainsi qu'à des événements mondiaux
- Soutenir les joueurs juniors lors de compétitions internationales
- Rejoignez-nous et faites partie de la scène du bridge canadien, car la communauté ne se construit pas toute seule!

FÉLICITATIONS ...

- à tous ceux qui ont participé à notre inauguration de la Classique des célébrités Maple Leaf de la FCB qui a permis de récolter 25 000 \$
- à Marie Callbeck et Vipul Parekh, champions nationaux du tournoi Maîtres-Novices Helen Shields 2026, et aux finalistes Edward Anderson et Darlene Nadon, suivis de Dale Bercov et Chuck Cherry

- à Joseph Silver et John Carruthers, nos premiers champions en ligne COPC qui ont remporté le grand prix de 640 \$, et aux gagnants du COPC-B (midflight) Louis Daigneault et Denys Skalski

EN COURS

- Les parties Maple Leaf sur Real Bridge — tous les vendredis
- consultez notre calendrier des événements en ligne

À VENIR

- Faites ce que vous aimez : 14-21 juin ; soutenez la recherche sur l'Alzheimer lors des parties de club.
- Championnats canadiens de bridge à Penticton : 15-21 juin
- Réception au Temple de la Renommée à Penticton le vendredi 19 juin, de 17:30 h à 19 h HP
- AGA de la FCB en ligne : mardi 23 juin à 19 h HE
- Partie Erin Berry Maîtres-Novices : 13 octobre

RESTEZ EN CONTACT

- site web – www.cbf.ca
- courriels – admin@cbf.ca; president@cbf.ca



WELCOME TO THE NORTH AMERICAN BRIDGE CHAMPIONSHIPS



Grand succès pour la première édition de la Classique des Célébrités Maple Leaf de la FCB

La Classique Maple Leaf de la Fédération canadienne de bridge s'est déroulée le 23 février 2026 sur RealBridge.

Félicitations à **Jan Jansma et Paul Frean**, qui se sont imposés face à 52 autres paires.

La FCB tient à remercier TOUS les professionnels, les célébrités, les enseignants et ceux qui ont enchéri sur eux. La présidente de la FCB, Shelley Burns et son comité ont travaillé sans relâche et le tournoi a permis de récolter plus de 25 000 \$ canadiens pour diverses initiatives de la FCB.

Réservez la date pour 2027 : la 2e Classique Maple Leaf est prévue le **lundi 8 mars 2027** (juste avant le NABC du printemps).

Une vidéo d'après partie a été enregistrée. Notre panel d'experts comprenait Mitch Dunitz, Geoff Hampson, Brad Moss et Joe Grue. La présentation de 40 minutes

peut être visionnée à l'adresse suivante : [2026 Maple Leaf Celebrity Classic](#)

Photo: la présidente de la FCB, Shelley Burns (au centre), remet à Jan Jansma (à gauche) et Paul Frean (à droite) les trophées pour leur victoire à la Classique Maple Leaf 2026.

Pos	No	Pair	Average	MP	Bds
1	45	Jan Jansma & Paul Frean	66.40%	332 / 500	20
2	32	Brenda Bryant & Kenneth Diamond	65.30%	326.5 / 500	20
3	36	Jeffrey Smith & Jonathan Ferguson	61.70%	308.5 / 500	20
4	27	Bob Hamman & James Kavanagh	59.50%	297.5 / 500	20
5	24	Bob Kuz & Morrie Kleinplatz	59.40%	297 / 500	20
6	28	Jason Feldman & Samuel Krikler	59.00%	295 / 500	20
7	3	Zach Grossack & Frank Morgan	58.90%	294.5 / 500	20
8	48	Shan Huang & John McAllister	58.10%	290.5 / 500	20
9	20	Nicolas L'Ecuyer & Nancy Nicowski	57.10%	285.5 / 500	20
10	9	Kevin Bathurst & Rajath Shourie	56.70%	283.5 / 500	20
11	23	James Holzhauer & Colin Schloss	56.20%	281 / 500	20
12	25	Sarah De Wijs & Gunnar Gunnarsson	55.00%	275 / 500	20
13	2	John Carruthers & Laurence Gifford	54.40%	272 / 500	20
14	39	Geoff Hampson & Doug Baxter	53.40%	267 / 500	20
15	12	Tuna Elmas & Berk Basaran	53.20%	266 / 500	20
16	42	Joe Grue & Amy Mitura	52.80%	264 / 500	20
17	52	Patricia Herrera & Tom Henson	52.70%	263.5 / 500	20
18	10	Marc-Andre Fourcaudot & Sylvain Dionne	52.60%	263 / 500	20
19	44	Jill Marshall & Kathy McDonald	52.40%	262 / 500	20
20	19	Abdul Fakhil & Michael Blancher	51.90%	259.5 / 500	20

Le tournoi du printemps de Bridge Manitoba



Bridge Manitoba a organisé son tournoi du printemps le 21 mars, et ce fut un franc succès! 24 tables ont participé à notre tournoi et ils ont été encore plus nombreux à se joindre à nous pour le repas qui a suivi. Le tournoi était très sympa, le repas délicieux, et tout le monde s'est bien amusé.

Un grand merci à toutes les personnes qui ont contribué à la réussite de cet événement : les bénévoles qui ont aidé à diverses tâches, notamment l'installation et le rangement, les inscriptions, le service au bar, la vente des billets de tombola et le service de restauration ; **Jacqueline Meyers** pour avoir préparé la salade pour tous les participants ; nos experts locaux qui ont offert une partie gratuite aux gagnants de la tombola ; ceux qui ont fait don de lots pour la tombola, ceux qui ont apporté des desserts ; le **maître de cérémonie John Hindle** ; et notre **charmante directrice Shirley Galler**. Un merci tout particulier à **Leslie Speirs** pour son travail exceptionnel dans l'organisation et la gestion de cet événement!





JEUNES CŒURS, GRANDS RÊVES : LE CANADA AUX CHAMPIONNATS DU MONDE DE MINI-BRIDGE U14 DE LA WBF

Par Casper Gu

Même si le rude hiver canadien n'était pas encore tout à fait terminé en mars, deux jeunes joueurs de moins de 14 ans nous ont apporté un peu de chaleur. Le 15 mars, à Innisfil et North York, en Ontario, Zachariah (Zach) Willie et Jingyu (Nina) Ke, tous deux âgés de 12 ans, ont tout donné pour remporter leur premier titre mondial.

Il s'agissait du **1er championnat WBF de mini-bridge U14** organisé sur RealBridge. Ce championnat était mondial, sérieux et impitoyable : une seule carte mal jouée pouvait tout faire basculer. Sur les 106 paires inscrites, seules trois pour chaque direction monteraient sur le podium.

Puis, à la dernière table, les juniors canadiens Zach et Nina ont réalisé une brillante performance.

♠ DV109
♥ 54
♦ AR32
♣ A64

Le minibrige ne ressemble pas au bridge classique : chacun annonce le nombre de points de cartes hautes qu'il possède, puis celui qui a le plus grand nombre de points peut voir la main de son partenaire, choisir, et jouer le contrat.

Zach, assis en Est, s'est vu distribuer la main de 14 points illustrée ci-dessus. Comme il avait le plus grand nombre de points à la table, il a décidé de choisir 4♠ comme contrat après avoir vu les 11 points d'honneur de Nina et la distribution de sa main :

♠ ????
♥ ?????
♦ ?
♣ ???

Voici ce qu'il avait à dire à ce sujet :

« Je savais que je devais aller à 4♠. À ce moment-là, Nina et moi étions 4e en E-O, dans une lutte acharnée pour le podium. Eleni et Maria, de Grèce, avaient à ce stade pratiquement assuré la première place, menant avec une bonne avance tout au long de la partie; c'était donc une lutte intense entre environ 5 ou 6 paires pour la 2e et 3e place, tout le monde tournant autour de 70 %. De plus, le tour touchait à sa fin et la pression montait. Donc, que le 4♠ se fasse ou non, je devais tenter le coup pour nous donner une chance de lutter pour la 2e et 3e place, et vu la répartition et les points, nous avions de bonnes chances. Finalement, le 4♠ a bel et bien réussi. » La main complète :

Nord

♠ A2
♥ D1098
♦ D1086
♣ 1075

Ouest (Nina)

♠ R765
♥ ARJ32
♦ 4
♣ 832

Est (Zach)

♠ DV109
♥ 54
♦ AR32
♣ A64

Sud

♠ 843
♥ 76
♦ V975
♣ RDV9

« J'ai gagné avec l'♦A, j'ai joué sous le ♦R, j'ai coupé deux fois le carreau dans le mort en utilisant l'♣A comme entrée vers ma main, j'ai donné l'♠A et le ♣RD, il me restait donc ♠DV10, ♥AR et ♦R qui étaient toutes des cartes gagnantes. Cette main a été déterminante pour nous aider à décrocher la 3e place du championnat. »

Mais qui sont Zach et Nina ?

Zach et Nina sont tous deux nés en 2013. Ce sont deux des meilleurs juniors canadiens de bridge que j'ai jamais eu le plaisir de rencontrer. Leur histoire a commencé bien avant le 15 mars, bien avant qu'aucun d'eux n'ait jamais imaginé se retrouver sur la scène mondiale.

Nina a commencé en mars 2023, lorsqu'une tante lui a fait découvrir le jeu lors d'un dîner de famille. La singularité des règles a éveillé son intérêt, et elle s'est lancée.

Comme la plupart des débutants, Nina a fini par se heurter à un mur. Le bridge est devenu ennuyeux et frustrant, parfois difficile et compliqué à maîtriser. Mais c'est sa mère qui l'a aidée à surmonter cette épreuve, en apprenant aux côtés de son enfant et en traçant ensemble la voie à suivre.

Zach a commencé en octobre 2023, lorsque deux joueurs de bridge, Richard Garlick et Helene Taylor, ont commencé à enseigner le bridge à sa classe de surdoués à la Cookstown Central Public School, située dans le comté de Simcoe, en Ontario. Au début, il trouvait le jeu ennuyeux. Cependant, en parcourant le manuel fourni, il a découvert bien plus que ce qu'il pensait au premier abord.

«Au début, je pensais que le bridge n'était qu'un simple jeu de cartes ennuyeux. Mais en parcourant le manuel utilisé en classe, j'ai réalisé à quel point ce jeu était grandiose et je me suis surpris à me demander sans cesse : "Et si un contre se produit ?" ou "Qu'est-ce que 3SA+2, et qu'est-ce que cela signifie ?" Ce genre de questions et ces nouveaux éléments m'ont rapidement captivé, car les sujets complexes et subtils sont un peu ma tasse de thé.»

Deux points de départ complètement différents, mais le même jeu qui a failli les perdre tous les deux les a propulsés sur la scène mondiale.

* * *

Contrairement à Zach, Nina n'était pas une inconnue sur la scène mondiale. Ayant déjà participé aux 19e Championnats du monde des jeunes par équipes elle savait exactement à quel genre de pression elle allait être confrontée.

À l'approche du championnat, leurs états d'esprit n'auraient pas pu être plus différents. Nina était mesurée, sa seule exigence étant de ne pas descendre en dessous de la vingtième place.

Zach, quant à lui, découvrait la scène internationale pour la première fois. Il a toutefois relevé le défi de front, avec confiance.

Une tradition de longue date dans la communauté canadienne du bridge junior veut que les joueurs les plus expérimentés aident les nouveaux venus à progresser. Nous ne sommes pas des rivaux qui s'affrontent, mais des coéquipiers qui s'améliorent ensemble et travaillent vers le même objectif. Bien que Zach et Nina n'aient jamais joué auparavant une seule donne en tant que partenaires, la compréhension et la confiance mutuelles qu'ils ont développées dans cet environnement leur ont permis de réaliser des performances d'une remarquable régularité lors de cette compétition internationale.

Grâce au formidable soutien de professeurs de bridge tels que **Tong Chen** (Waterloo), **Zhaoyang Cheng** (Toronto) et **Bing Le** (Ottawa), le Canada a envoyé un total de sept paires à cet événement du WBF U14. Fait remarquable, le plus jeune participant Aiden Yang, originaire de la région de Waterloo, n'avait que **neuf ans!!**

Et pourtant, aucun d'eux n'en a fini.

Les deux joueurs ont pour objectif de réussir les sélections pour l'équipe junior canadienne, dans l'espoir de participer au 20e Championnat du monde des jeunes par équipes en 2027, tandis que Nina rêve de créer un jour une association à but non lucratif pour faire découvrir le bridge à davantage de jeunes Canadiens.

Peut-être que la chose la plus importante qu'ils ont laissée derrière eux n'est pas un certificat ou un trophée, mais le message adressé à tous les juniors qui trouvent ce jeu ennuyeux ou frustrant : persévérer et surmonter les difficultés. Comme le dit Zach lui-même : *«Le bridge a vraiment changé ma vie.»*

Il a également changé celle de Nina, et si vous le laissez faire, il pourrait bien changer la vôtre aussi.

Informations sur les prochains championnats

Les championnats WBF U14 MiniBridge auront lieu deux fois de plus cette année, une fois en **juin** et une fois en **septembre**. Les enfants nés le 1er janvier 2013 ou après peuvent y participer.

Si vous, ou votre enfant/petit-enfant, êtes intéressé(e), n'hésitez pas à me contacter, **Casper Gu**, à l'adresse **casbridge705@gmail.com**.



LES FIGHIERS DE L'IBPA

NDLR : Voici les lauréats des prix IBPA 2025, décernés pour le jeu du déclarant, les enchères, la défense et les performances des juniors.

Prix Justin Lall pour le meilleur jeu de la carte

Lauréat : Dror Padon
Journaliste : Jerry Li, Beijing

Cette donne est issue de la finale 2024 de la Première Ligue, qui s'est déroulée à Taicang, dans la province du Jiangsu, du 16 au 23 novembre.



Dror Padon

Étui 11. Donneur : Sud. Aucune des deux équipes n'est vulnérable.

♠ 4	♠ A10965
♥ DV72	♥ R3
♦ J32	♦ 96
♣ 10983	♣ DV62
♠ RD	♠ V8732
♥ A1084	♥ 965
♦ ARD1075	♦ 84
♣ 5	♣ R74

Ouest	Nord	Est	Sud
Padon	O. Rimstedt	Birman	M. Rimstedt
			Passe
1♦	Passe	1♠	Passe
2♥	Passe	2♠	Passe
3♦	Passe	3SA	Passe
4♠	Passe	5♣	Passe
6♦	(Fin)		

L'Israélien Dror Padon a joué 6♦ après une entame d'atout. Padon a tiré les atouts et a joué le Roi et la Dame de pique. Si Nord avait suivi sur le deuxième pique, Padon aurait pris avec l'As et aurait défaussé un trèfle sur le dix de pique, en misant sur une répartition des piques 3-3 ou 4-2. Lorsque Nord n'a pas fourni sur le deuxième pique, Padon a dû changer de stratégie. Il a gagné avec la Dame de pique, et a encaissé deux autres atouts. Nord a dû garder quatre cœurs, défaussant deux trèfles. Sud a dû garder la garde de pique, et défausser un trèfle aurait conduit à cette position :

♠ —	♠ A10
♥ DV72	♥ R3
♦ —	♦ —
♣ A10	♣ DV
♠ —	♠ J8
♥ A1084	♥ 965
♦ 5	♦ —
♣ 5	♣ R

La communication sur le trèfle entre les défenseurs étant rompue, le déclarant encaisserait le dernier atout (en jetant un pique) et sortirait avec un trèfle pour rectifier le compte. Sud ne peut rien faire pour empêcher Nord d'être squeezé entre les trèfles et les cœurs. Ainsi, au cinquième tour d'atout, Sud a défaussé un cœur apparemment inutile. Padon a alors traversé au mort avec le Roi de cœur, laissant cette position :

♠ —	♠ —
♥ DV7	♥ A108
♦ —	♦ 5
♣ A10	♣ 5
♠ A10	♠ V8
♥ 3	♥ 9
♦ —	♦ —
♣ DV	♣ R7

Padon a jeté la perdante à trèfle sur l'As de pique, tandis que Nord a dû défausser un autre trèfle. Enfin, une coupe à trèfle dans sa main a réduit Nord et Ouest à n'avoir que des cœurs dans cette position :

♠ —	♠ —
♥ DV7	♥ 10
♦ —	♦ 3
♣ —	♦ —
♠ 103	♠ D
♥ RV973	♥ V
♦ 84	♥ 9
♣ 8542	♦ —
♠ AR2	♣ R
♥ AD1064	
♦ R3	
♣ V73	

Padon a joué le dix de cœur, piégeant le neuf de cœur de Sud désormais seul, tandis que Nord a remporté la levée avec le Valet, et Nord a dû jouer depuis la Dame vers l'As-huit.

Le Prix Juan-Carlos Ventin pour la séquence d'enchères

Lauréats : Kevin Bathurst et John Hurd

Journaliste : John Carruthers



Kevin Bathurst et John Hurd ont montré un jugement exquis dans la donne suivante :

Étui 27. Donneur Sud. Aucun vulnérable.

♠ D96	♠ J8754
♥ 5	♥ 82
♦ A10952	♦ DV76
♣ AKQ10	♣ 96
♠ 103	♠ AR2
♥ RV973	♥ AD1064
♦ 84	♦ R3
♣ 8542	♣ V73

Ouest	Nord	Est	Sud
<i>Martel</i>	<i>Greco</i>	<i>Fleisher</i>	<i>Hampson</i>
			1♣ ¹
1♥	2♦ ²	Passé	2SA
Passé	3♠ ³	Passé	3SA
Passé	5SA ⁴	Passé	6SA
(Fin)			

1. précision, 16+ PH.
2. naturel, impératif à la manche.
3. 4+ trèfles.
4. choisis un chelem.

Hampson a pris la meilleure ligne de jeu pour douze levées : il a remporté l'entame à trèfle et a joué trois tours de carreaux, chutant d'une à la quatrième levée ; moins 50.

Ouest	Nord	Est	Sud
Nickell	Hurd	Katz	Bathurst
			1♥
Passe	2♦	Passe	2SA
Passe	3SA	Passe	4SA
Passe	6♣	(Fin)	

Hurd a remporté l'entame à pique dans le mort et a joué trois tours de carreau, coupant le troisième avec le sept de trèfle. Le sept a été surcoupé par le huit, après cela, le déclarant a coupé le quatrième carreau avec le Valet de trèfle, a tiré les atouts et a réclamé. Ce fut un fantastique +920 et un gain de 14 IMP. À mon avis, ce fut la donne de l'événement la plus magnifiquement annoncée, sans aucune enchère artificielle.

Prix Gidwani pour la meilleure défense

Lauréat : Ami Zamir

Journaliste : Prakash Paranjape, London

Open, avant les quarts de finale : Norvège contre Israël.

Donne 37. Donneur Sud. Tous vulnérables.

♠ R10965	
♥ A42	
♦ 98752	
♣ —	
♠ A	♠ DV872
♥ RV983	♥ 765
♦ R4	♦ AJ3
♣ AV543	♣ D9
♠ 43	
♥ D10	
♦ D106	
♣ R108762	

Ouest	Nord	Est	Sud
Brogeland	Toledano	Bakke	Zamir
			Passe
1♥	1♠	Passe	Passe
Contre	Passe	Passe	2♣
Contre	2♦	Passe	Passe
2SA	Passe	3SA	(Fin)

Toledano a entamé le huit de carreau, la deuxième meilleure. Brogeland a joué une petite carte du mort, a remporté avec le Roi et a examiné ses options.

Il pouvait espérer obtenir trois cœurs et deux trèfles en plus de deux carreaux hauts. Il lui fallait encore deux levées en pique, il a donc joué l'As de pique à la deuxième levée. Ce jeu a ouvert la voie à de brillantes manœuvres défensives.

Brogeland a ensuite joué le Roi de cœur, que Toledano a correctement laissé filer. La Dame de Zamir a remporté le cœur suivant. Zamir a longuement réfléchi à son coup suivant et a trouvé un coup de maître. En encaissant l'As de pique, Brogeland s'était privé d'une entrée cruciale. Zamir a alors exploité cette faiblesse en jouant le Roi de trèfle, attaquant une autre entrée de Brogeland.

Brogeland a remporté l'As de trèfle, est allé au mort avec la Dame de trèfle et a joué la Dame de pique. Toledano a remporté la levée avec le Roi et a joué un autre carreau à travers le mort. Brogeland a monté avec l'As de carreau et a tiré un cœur du mort.

Voici la position :

♠ 109	
♥ A	
♦ 97	
♣ —	
♠ —	♠ V87
♥ 983	♥ 7
♦ —	♦ J
♣ R5	♣ —
♠ —	
♥ —	
♦ D	
♣ 10876	

Zamir réfléchit à nouveau sérieusement à son prochain coup. Il n'avait plus de cartes dans les couleurs majeures. S'il avait défaussé un trèfle, il aurait dû remporter le pli suivant à carreau avec la Dame et jouer un trèfle, offrant ainsi un tremplin à la main sans entrée de Brogeland. Il n'allait toutefois pas gâcher son brillant coup précédent. Il jeta la Dame de carreau !

Toledano a remporté avec l'As de cœur et a retourné un carreau. Il a remporté les deux dernières levées avec le dix de pique et le neuf de carreau !

Avec Ilan Herbst réalisant à l'autre table 4♥ sur un double squeeze, Israël a gagné 12 IMP et pris une mince avance d'un IMP, le score étant de 84-83 après cette donne. Finalement, ils ont remporté le match 128-123.

Prix Dick Freeman pour la main junior de l'année

Lauréat : Marius Austad
Journaliste : Jos Jacobs, Maarn

Qualifications des paires de moins de 26 ans, 6e ronde. Donne 20. Donneur : Ouest. Tous vulnérables.

♠ ARD8	♠ V
♥ —	♥ V854
♦ ARV9873	♦ 6
♣ 97	♣ RDV10864
♠ 109732	
♥ R972	
♦ D54	
♣ 5	
♠ 654	
♥ AD1063	
♦ 102	
♣ A32	

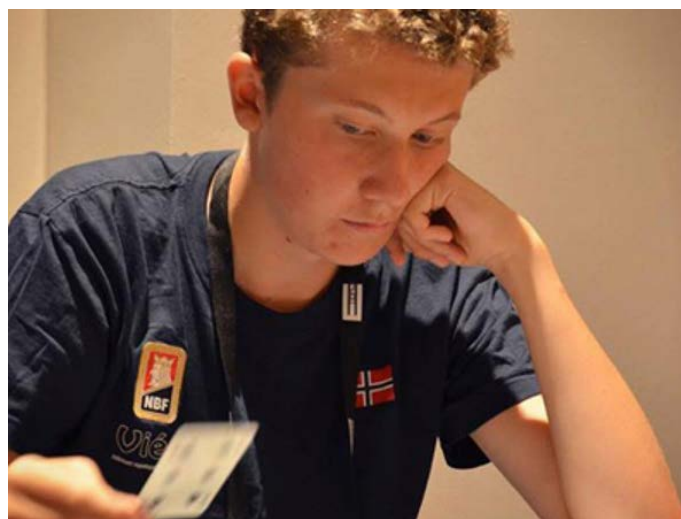
De nombreuses paires ont atteint le chelem, la plupart en jouant 6♦ face à une entame du Roi de trèfle. Même 6♦ s'est avéré trop difficile à gérer pour huit déclarants, seules deux paires ayant réussi le chelem ; ainsi, réaliser douze levées en 5♦ constituait un score supérieur à la moyenne (68 %). Même un score partiel aurait été supérieur à la moyenne si vous aviez remporté douze levées. Voici comment obtenir un score de 100 % :

Ouest	Nord	Est	Sud
Madej	Austad	Pigulski	Øberg
Passe	2♣	4♣	4♥
Passe	6♦	Passe	7♦
(Fin)			

Le raisonnement d'Ida Marie était très simple. « Si mon partenaire peut annoncer six d'emblée, et que j'ai pas moins de deux As, le grand chelem est forcément à prendre. » Elle annonça donc un de plus pour la route, et c'était à Marius de ramener le contrat à la maison sur l'entame du Roi de trèfle.

C'est l'une de ces donnes où la solution, c'est-à-dire la ligne gagnante, devient assez facile une fois qu'on y a pensé. Si les piques sont répartis 4-2 ou même 5-1 chez Ouest, vous devez couper votre quatrième pique dans le mort. Cela signifie que les atouts doivent être répartis 3-1 chez Ouest, car sinon, Est coupera un pique maître. Mais si les piques sont répartis 4-2 et les atouts 3-1 chez Ouest, vous devez tenter immédiatement l'impasse d'atout, car vous ne serez dans le mort qu'une seule fois pour le faire, c'est-à-dire maintenant. La Dame de carreau dans la main de trois cartes est bien plus probable que la Dame singleton.

Vous remportez donc l'As de trèfle, défaussez un trèfle sur l'As de cœur et laissez filer le dix de carreau. Lorsque cela tient, vous encaissez vos honneurs à pique et coupez la perdante de pique avec le dernier atout du mort. Est ne peut que défausser ses perdantes, admiratif devant votre magnifique et plus que mérité +2140. Inutile de dire que ce score vous rapporte tous les points de match.



Marius Austad



VOICI... XAVIER COMBEY

Xavier est né en France, mais a émigré au Canada (en provenance d'Écosse!) pour rejoindre son père, qu'il ne connaissait pas, et faire ses études universitaires à Montréal, où il vit depuis 43 ans.

Il est le nouveau directeur de la Zone II de la FCB. Ce maître de bridge à vie (Diamond Life Master) a commencé à s'impliquer dans le milieu local du bridge il y a quelques années et a rejoint le CA de la FCB l'année dernière. Participant régulier aux tournois régionaux, il y a de fortes chances que vous l'ayez déjà rencontré si vous avez joué au Québec ou en Ontario. Apprenons à mieux le connaître!

Qu'est-ce qui vous a donné envie de commencer à jouer au bridge et quand cela s'est-il produit ?

Je suis un joueur dans l'âme. J'ai commencé à jouer en compétition au tarot et au go (je suis toujours troisième dans, vous pouvez me trouver sur GoPanda) et j'ai commencé à jouer au bridge à l'université. J'ai un peu joué après l'université, mais la famille et la carrière ont pris le dessus et je n'ai plus joué sérieusement jusqu'en 2010, lorsque Nicolas (L'Écuyer) m'a contacté pour jouer avec Marius Moldovan. J'ai joué un certain temps avec Marius, puis quelques années avec Fengming Chen et je joue maintenant avec Marc Lachapelle.

Selon vous, quelles sont les plus grandes différences entre hier et aujourd'hui ?

Les ressources. Il y a tellement de ressources disponibles sur le web aujourd'hui, c'est incroyable. Avant, il fallait lire, s'entraîner, rencontrer des joueurs forts et leur poser des questions. Aujourd'hui, on peut faire tout ça sur son ordinateur, sans jamais sortir de chez soi.

Quel est votre souvenir le plus marquant en matière de bridge ?

Il y en a deux. Gagner le COPC 2018 avec Marc (Lachapelle) a été vraiment incroyable. Nous avons commencé la dernière session avec quelque chose comme quatre zéros. Quand nous avons joué notre dernière carte, Marc a dit quelque chose comme « Je pense qu'on a peut-être une chance » et il avait raison. Il y a aussi eu une main de qualification au CNTC il y a longtemps, contre Pierre Treuil, où j'avais reçu 13 cartes noires (RV109xxx - -ARDxxx). Je venais de lire que, face à des mains aberrantes comme celle-ci, l'idée était de remporter la donne à tout prix, et j'ai commencé par une surenchère à 1♠, pour finir en 6♠, et réussir la donne. J'ai coupé l'entame à cœur, j'ai écrasé la Dame de pique singleton, et je n'oublierai jamais le visage de Nic quand j'ai coupé le retour à carreau.

Et votre vie en dehors de la table de bridge ?

J'étais ingénieur électricien et je voyageais beaucoup pour mon travail, principalement aux États-Unis, mais aussi en Asie et au Moyen-Orient. Cela a changé en 2000, lorsque j'ai commencé à travailler pour la Société de Transport de Montréal dans divers postes opérationnels, jusqu'à ma retraite. Je jouais à des jeux de guerre et certains m'ont occupé pendant près d'un an (Scorched Earth, World in Flames). Aujourd'hui, j'essaie simplement de profiter de ma retraite avec ma femme et, bien sûr, de jouer au bridge.

En tant que personne impliquée dans le bridge, comment voyez-vous l'évolution de ce jeu ?

L'évolution du jeu est inquiétante. Le nombre de membres diminue et ceux qui restent vieillissent de plus en plus. Nous nous berçons d'illusions en essayant

de revenir à « avant », cela n'arrivera pas. Les jeunes générations vivent davantage dans le « présent » que nous ne le faisons, mais le bridge demande beaucoup de patience et d'efforts. Nous devons l'accepter et nous appuyer sur les joueurs dont nous disposons.

Je vois aussi que le jeu n'évolue pas, et qu'il reste confiné dans nos paradigmes actuels. Par exemple :

- Organiser des tournois dotés de prix en argent permettrait de mieux faire connaître notre jeu et pourrait aider à attirer de nouveaux joueurs. Ce n'est pas pour tout le monde, mais cela vaut peut-être la peine d'être envisagé, au niveau de l'ACBL.
- Le système de classement de l'ACBL est imparfait. Certaines personnes plus âgées ne peuvent pas concourir au niveau auquel elles sont cantonnées. Nous avons besoin d'un classement « actuel », comme aux échecs ou au Go amateur. Il faudrait repenser les calendriers pour permettre à certaines personnes de ne jouer qu'une seule partie par jour et mettre en place un classement glissant sur trois ans. Au lieu de cela, nous repoussons l'âge des séniors de 60 à 65 ans et créons des tournois « super séniors ».

Quel est votre livre de bridge préféré ?

Il y en a plusieurs. Je vais vous donner mon top trois :

- Bridge with the blue team
- The complete book on hand evaluation in contract bridge
- Adventures in card play

Chats ou chiens ?

Les chats, sans hésiter. J'en suis à mon cinquième, le quatrième a presque atteint 22 ans, celui-ci en aura bientôt 15.

Rouge ou blanc ?

Je ne bois presque pas d'alcool. Si je veux me gâter, je préfère le pinot, le porto ou, à l'occasion, le champagne.

Quel conseil donneriez-vous à un nouveau joueur qui souhaite s'améliorer ?

Je suis fermement convaincu que tout repose sur votre capacité à déclarer. Je conseillerais donc de concentrer vos études sur le jeu du déclarant avant toute autre chose. Cela facilitera la défense. On accorde

beaucoup trop d'importance aux enchères au début de l'apprentissage d'un joueur. Les débutants enchérissent par cœur, sans comprendre pourquoi. Comment trouver quelque chose si l'on ne comprend pas ce que l'on cherche ni pourquoi on le cherche ?

La clé de ce jeu, c'est le comptage. Si vous ne le faites pas, le jeu sera plus difficile qu'il ne devrait l'être.

Si vous voulez apprécier le jeu, trouvez un partenaire compatible. Vous avez besoin de quelqu'un qui a le niveau de compétitivité que vous recherchez.

J'étais ingénieur et cadre. La rétroaction est essentielle à toute amélioration. Analysez vos échecs de manière objective. Apportez des ajustements.

Pouvez-vous nous raconter des anecdotes amusantes ?

Il y a longtemps, j'ai disputé un match suisse contre la grande Mary Paul. Je n'avais aucune idée de qui il s'agissait à l'époque. À l'autre table, nos partenaires avaient mené une séquence d'enchères longue et tortueuse jusqu'à 6SA, avec 14 levées sur table. À notre table, la séquence d'enchères s'était déroulée ainsi : 2Tr-3SA-7SA, 3SA indiquant une couleur solide de six ou sept cartes sans As ni Roi secondaire. J'ai intégré cela dans mes partenariats depuis 16 ans et cela ne s'est plus jamais reproduit. Je trouve cela amusant aujourd'hui, mais pas tant à l'époque.

Autre chose ?

N'ayez pas peur d'essayer de nouvelles choses. Par exemple, je ne joue pas Stayman (je trouve que c'est une convention horrible, surtout si vous jouez un sans-atout fort). Pourquoi jouer un système qui révèle à tout le monde ce que vous avez alors que vous allez être la main cachée ? Le relais Stayman est contraire aux principes des systèmes de relais : la main faible relaie la main forte pour des informations.

Le bridge est un jeu de partenariat. Je ne l'aurais pas autant apprécié sans certains de mes partenaires, notamment Fengming Chen, un excellent partenaire et un joueur vraiment fort, ainsi que mon bon ami et joueur expert Marc Lachapelle, avec qui j'ai connu beaucoup de succès à la table de bridge.

FRANK & GINNY : L'ENTRAÎNEMENT ET LA PROMOTION DU BRIDGE CHEZ LES JEUNES

Par Casper Gu

Voici une interview de deux entraîneurs de bridge chevronnés qui intéressera tous les passionnés de bridge adultes. Frank et Ginny enseignent le bridge à l'école publique Codrington de Barrie, en Ontario. Voici leur histoire.

Partie I : Les origines et le parcours d'entraîneurs

1. L'étincelle initiale : Quand avez-vous commencé à jouer au bridge ? Qui vous a fait découvrir cet univers de logique et de stratégie ?

Ginny : J'ai commencé à jouer à l'université ; mes deux parents étaient des joueurs confirmés et c'est eux qui m'ont initiée. J'ai joué pendant quatre ans, puis j'ai arrêté pendant un certain temps avant de m'y remettre à ma retraite.

Frank : J'ai suivi des cours pour débutants avec Maggie Sparrow à l'automne 2013. Maggie continue d'enseigner, d'inspirer et de stimuler les joueurs. Elle et moi jouons régulièrement au bridge en ligne, et j'apprends encore beaucoup d'elle.

2. La transition : Comment s'est opéré le passage du statut de joueur de compétition à celui

d'enseignant ? Y a-t-il eu un moment précis qui vous a incité à vous lancer dans l'enseignement ?

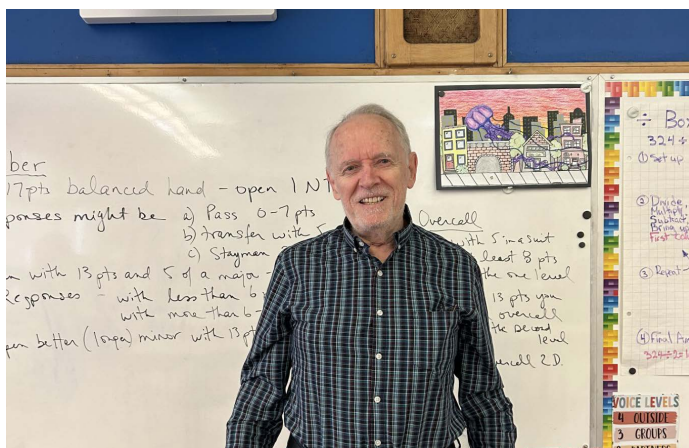
Ginny : J'étais enseignante et j'ai décidé après ma retraite de me porter volontaire pour enseigner le bridge ; c'était tout naturel et cela me semblait tout à fait adapté à moi.

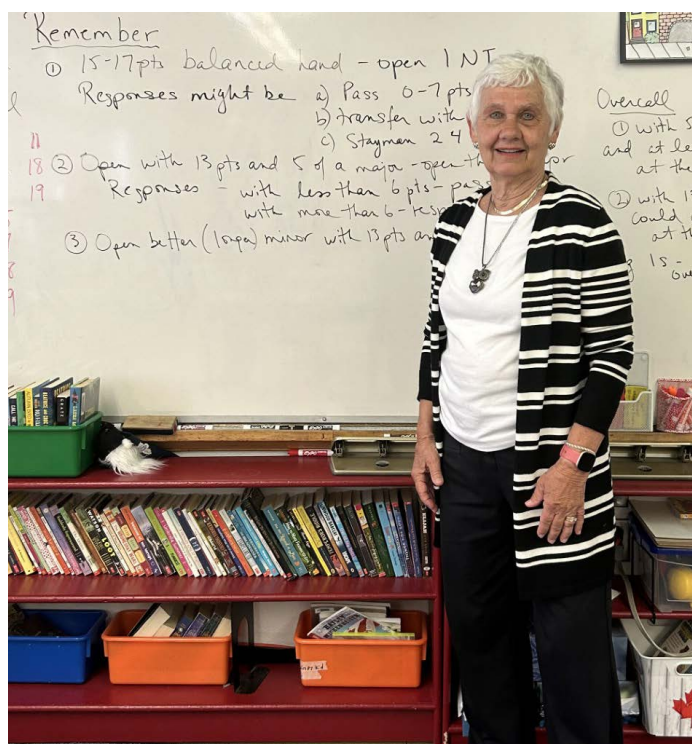
Frank : J'ai décidé d'enseigner le bridge parce que je voulais devenir un meilleur joueur. On dit souvent (et à juste titre) qu'enseigner, c'est apprendre une deuxième fois.

3. Les débuts : Vous souvenez-vous de ce que vous avez ressenti et de l'ambiance qui régnait lorsque vous vous êtes retrouvé pour la première fois devant une classe pour enseigner les bases de la « Yellow Card » (SAYC) ?

Ginny : Pour moi, ce premier cours n'a pas été différent des 100 autres « premiers cours » que j'ai donnés : c'était passionnant et amusant de faire découvrir le jeu à un nouveau groupe de joueurs.

Frank : Je suis un enseignant à la retraite, j'ai donc eu de nombreuses premières fois devant une classe. Mon premier cours de bridge s'est déroulé dans une petite salle d'un centre de loisirs local. La première leçon à un groupe de débutants composé d'élèves de l'école publique consiste à retenir leur intérêt et à susciter leur plaisir. La première leçon à un groupe de débutants adultes est toujours plus difficile, car les niveaux d'expérience en matière de jeux de cartes varient considérablement. J'ai vu des adultes qui ne connaissaient pas le nom des couleurs, tandis que d'autres redécouvraient un jeu auquel ils jouaient il y a des années.





Partie II : Enseigner aux jeunes et « lutter contre l'ère moderne »

6. Profils des élèves : Comment vos jeunes élèves découvrent-ils généralement le bridge ? À une époque dominée par les jeux vidéo, qu'est-ce qui les incite à rester et à étudier ce jeu « ancien » ?

Ginny : *Beaucoup ne semblent pas rester, ils ont d'autres centres d'intérêt qui occupent une grande partie de leur temps libre. Cependant, certains sont intrigués et continuent à jouer.*

Frank : *Pour nos jeunes élèves, le bridge est un cours et une activité au programme. Ils ne peuvent pas y échapper ! Cependant, beaucoup jouent pendant leurs récréations, et quelques-uns viennent jouer à notre club pendant les vacances scolaires. Ils adorent l'aspect « résolution de problèmes » du jeu.*

4. Réciprocité : Après des années d'enseignement, le jeu de bridge vous a-t-il en retour transformé, ou peut-être approfondi votre compréhension de la vie elle-même ?

Ginny : *Le bridge m'a appris à faire preuve de patience, ce qui n'est pas mon point fort. J'ai aussi appris, et c'est encore plus important, à accepter les erreurs de mes partenaires.*

Frank : *On ne peut pas bien jouer au bridge si l'on n'accepte pas que l'adversité suive inévitablement tout succès que l'on pourrait remporter. Il faut tirer les leçons de ses erreurs. Ce sont de bonnes leçons de vie.*

5. Qualités essentielles : À votre avis, outre les compétences techniques, quelle est la qualité la plus indispensable chez un excellent enseignant de bridge pour les jeunes ?

Ginny : *Les qualités les plus importantes sont la patience, le sens de l'organisation et le sens de l'humour. Sans ces trois éléments, les enfants ne vous prendront pas du tout au sérieux et vous les perdrez*

Frank : *Les qualités les plus importantes sont la patience, le sens de l'organisation et le sens de l'humour. Sans ces trois éléments, les enfants ne vous prendront pas du tout au sérieux et vous les perdrez*

7. Lutter contre la gratification instantanée : Les jeunes d'aujourd'hui sont habitués au retour immédiat des réseaux sociaux et des jeux vidéo, alors que le bridge exige une concentration à long terme et une gratification différée. Comment les guidez-vous pour qu'ils apprécient cette beauté logique « plus lente » ?

Ginny : *Pour moi, le plus important est de saluer les petits progrès et de fixer des objectifs réalisables pour les jeunes joueurs. C'est la méthode la plus efficace à mon avis.*

Frank : *Je doute que quiconque, quel que soit son âge, qui ne recherche que la gratification immédiate, joue au bridge. Ceux qui aiment les jeux qui demandent de la réflexion et de l'étude, comme les échecs, ou les casse-têtes qui exigent un certain niveau de concentration et d'analyse, comme le Sudoku, apprécieront le bridge. J'enseigne également à des adultes, et le dénominateur commun est qu'ils sont tous, sans exception, des apprenants tout au long de la vie.*

8. Dynamique d'apprentissage : Par rapport aux apprenants adultes, quelles intuitions ou lacunes particulières les adolescents ont-ils lorsqu'ils s'efforcent de saisir la logique du bridge (par exemple, les probabilités, la signalisation

défensive)? En quoi cela influence-t-il votre stratégie d'enseignement?

Ginny : *Les élèves plus âgés apprennent aussi bien et de la même manière que de nombreux débutants adultes. Cependant, de nombreux élèves ont du mal à comprendre la communication nécessaire avec leur partenaire pour les enchères.*

Frank : *La principale différence entre les apprenants adultes et adolescents réside dans la capacité à se concentrer. C'est quelque chose qui vient généralement avec la maturité.*

9. Surmonter les revers : Quelle a été votre plus grande frustration dans l'enseignement? Lorsque les élèves sont confrontés à des erreurs complexes ou à une série de défaites, comment les aidez-vous à retrouver leur confiance?

Ginny : *Encore une fois, il faut saluer les petits progrès et fixer des objectifs réalisables. Je n'éprouve pas nécessairement de frustration lorsque j'enseigne.*

Frank : *Je ne suis vraiment pas frustré quand j'enseigne, ou du moins j'espère ne pas le montrer. Ce serait le meilleur moyen de perdre la confiance qu'il faut instaurer au sein du groupe. J'insiste sur le fait que les erreurs font partie du jeu. Tout joueur (honnête) admettra avoir fait une mauvaise enchère ou un mauvais jeu et ce ne sont là que ceux dont il a conscience.*

10. Le « pourquoi » : Après toutes ces années, y a-t-il un moment précis où un élève en particulier vous a fait réaliser : « C'est exactement pour ça que je fais ce que je fais »?

Ginny : *Quand mes élèves, comme Casper ou Zach, veulent s'améliorer et jouer au club ou en ligne, c'est là que je me dis : « C'est exactement pour ça que je fais ce que je fais ».*

Frank : *Le bridge est un jeu social, qui se joue avec un partenaire. Aucun joueur ne peut réussir seul, car il faut coopérer et faire confiance à son partenaire. Dans chaque classe, il y a un large éventail de niveaux et de personnalités, et cela a été une véritable joie d'observer de nombreux jeunes élèves mûrir dans leurs*

relations avec leurs pairs au fil de deux ou trois ans. Je pense que les aspects sociaux de notre jeu ont joué un rôle important dans leur développement. Et, bien sûr, c'est très gratifiant lorsqu'un ancien élève représente le Canada lors d'un tournoi international de bridge.

Partie III : Défis et obstacles dans le bridge chez les jeunes

11. Le premier obstacle : D'après votre expérience, quel est le seuil le plus difficile à franchir pour un adolescent? Est-ce la mémorisation du système, ou la pression psychologique du jeu en direct?

Ginny : *De nombreux élèves doués n'ont aucun mal à mémoriser les systèmes, et le problème survient généralement lorsqu'ils sont confrontés à des défis imprévus qui ne sont pas abordés en cours. Beaucoup d'élèves ont peur de commettre des erreurs simples et se figent.*

Frank : *Le seuil le plus difficile à franchir dépend de l'adolescent. J'ajouterais que je pense que tous ceux qui commencent à apprendre le bridge croient qu'il faut beaucoup mémoriser et, bien sûr, ce n'est pas un aspect négligeable du jeu. Mais le bridge est un jeu de levées qui repose sur la logique et le raisonnement, et j'essaie de mettre l'accent sur ces aspects du jeu.*

12. La première impression : Comment concevez-vous une première leçon pour qu'un jeune qui n'a aucune notion du bridge quitte la salle en attendant déjà avec impatience le prochain cours?

Ginny : *Commencez par la connaissance des cartes; il est très important qu'un jeune comprenne les bases de ce jeu, puis passez au whist. Le whist est une variante beaucoup plus simple et accessible du bridge. Ensuite, abordez les contrats en sans-atout.*

Frank : *Notre objectif est de permettre à nos plus jeunes joueurs, qui sont en 4e année, de jouer après une brève leçon. Nous veillons à ce que tous les élèves connaissent le nom de chaque couleur et leur rang respectif. Ils doivent suivre la couleur si c'est possible, et la carte la plus forte de la couleur jouée remporte le pli. Grâce à cette introduction simple, les élèves peuvent jouer une partie de whist en sans-atout.*



13. Le rôle des parents : Dans quelle mesure l'attitude des parents influence-t-elle la persévérance d'un enfant ? Quelles sont les réactions parentales les plus courantes que vous ayez observées ??

Ginny : La plupart des parents ne s'impliquent pas. En général, les élèves ne cherchent pas à faire participer leurs parents. Parmi les rares parents qui s'impliquent, ceux-ci demandent généralement quelles sont les prochaines étapes pour leur fille ou leur fils dans la pratique de ce sport. Il n'y a généralement pas beaucoup d'interaction.

Frank : L'attitude des parents ou des tuteurs est évidemment cruciale pour le développement de l'enfant dans, disons, tous les domaines. J'ai reçu très peu de retours de la part des parents concernant nos cours de bridge. Ce sont plutôt les enseignants de l'école qui donnent ce genre de retours.

Partie IV : Les environnements pédagogiques et l'écologie sociale pour la « classe d'élèves surdoués »

14. Modèle opérationnel : Les classes pour élèves surdoués du comté de Simcoe ont constitué une plateforme essentielle pour votre enseignement. Quelles sont les caractéristiques propres à ce modèle « centralisé » destiné aux élèves très performants ?

Ginny : De nombreux élèves surdoués apprécient le défi que représente le jeu de cartes, ainsi que les aspects mathématiques qu'il implique. L'aspect social du bridge est également un élément dont ils ont besoin dans un jeu, car il met en évidence l'importance de la coopération.

Frank : Les élèves surdoués ont tendance à développer des centres d'intérêt très variés et à s'impliquer profondément dans des sujets et des activités d'un niveau élevé pour leur âge. Le bridge est un jeu qui peut être apprécié à tous les niveaux, mais dans une classe d'élèves surdoués, il y en aura toujours certains qui voudront approfondir le jeu. Certains de nos élèves jouent au bridge pendant leurs récréations.

15. Un microcercle social : Cet environnement concentré crée-t-il une écologie sociale unique ? Au-delà des compétences au bridge, ces enfants nouent-ils des amitiés ou des réseaux plus profonds et durables grâce au jeu ?

Ginny : Peut-être, mais nous ne les verrons peut-être plus beaucoup lorsqu'ils quitteront la 8e pour l'école secondaire.

Frank : Je pense que c'est le cas pour certains, car le partenariat au bridge a tendance à s'étendre au-delà du jeu.

16. La valeur de la concentration : Lorsqu'un groupe d'enfants aussi brillants que compétitifs se réunit, pourquoi cette « motivation par les pairs » est-elle si cruciale pour améliorer leur bridge ?

Frank : En général, les élèves doués reconnaissent et valorisent les capacités et les intérêts de leurs camarades de classe. Ils s'encouragent mutuellement à s'améliorer, quels que soient leurs centres d'intérêt ou leurs domaines de connaissance. Et, bien sûr, les enseignants le font chaque jour d'école.

17. S'adapter à l'incertitude : Si ces environnements d'enseignement centralisés venaient à changer, quel serait, selon vous, l'impact le plus direct sur la promotion locale du bridge auprès des jeunes ? Envisagez-vous de nouvelles façons d'atteindre ces jeunes à fort potentiel ?

Ginny : *Lorsque le programme pour élèves surdoués disparaîtra d'ici, les élèves n'auront plus accès au bridge et je crains que moins de jeunes y jouent. C'est une préoccupation très sérieuse pour moi.*

Frank : *Je doute fort que nous puissions continuer à enseigner le bridge si le programme pour élèves surdoués venait à prendre fin à l'école. Le bridge est une « option » — une option de grande valeur, mais qui ne fait pas partie du curriculum scolaire régulier.*

Partie V : Le bridge comme investissement à long terme pour la vie

18. Le développement du caractère : Avez-vous observé des traits distinctifs chez les enfants qui jouent au bridge depuis longtemps — peut-être en ce qui concerne le tempérament, de résilience face à la pression ou de façon de penser ?

Ginny : *Ces élèves sont exceptionnellement doués en mathématiques ! Ils aiment la compétition, mais doivent comprendre qu'il n'y a pas de mal à faire des erreurs.*

Frank : *Je doute fort que nous puissions continuer à enseigner le bridge si le programme pour élèves surdoués venait à prendre fin à l'école. Le bridge est un « complément » — un complément très précieux, mais qui ne fait pas partie du programme scolaire officiel.*

19. Le lien avec les matières scolaires : Selon vous, comment le raisonnement logique et la concentration développés par le bridge se traduisent-ils en une aide concrète pour les matières STIM telles que les mathématiques ou la programmation ?

Ginny : *L'organisation des pensées et la déduction. C'est du raisonnement, ce qui est très important pour les activités STIM et le bridge.*

Frank : *Le raisonnement logique, la capacité à faire des déductions et l'utilisation de son imagination sont autant d'éléments qui permettent de devenir un bon joueur de bridge. Ce sont également des qualités recherchées en mathématiques, en sciences et en programmation. Et dans de nombreux aspects de la vie.*

20. Admissions à l'université : Avez-vous entendu parler d'étudiants qui mettent en avant leur expérience du bridge dans leur lettre de motivation pour l'université ? Pensez-vous que le bridge bénéficie de la reconnaissance qu'il mérite de la part des responsables des admissions ?

Ginny : *Non. Il faudrait que les responsables des admissions comprennent le bridge pour que cela se produise. À moins d'atteindre un niveau mondial de haut vol, ce n'est probablement pas le cas.*

Frank : *Je doute que le fait de jouer au bridge soit mentionné sur un formulaire d'admission, à moins qu'il n'y ait une implication ou une réussite particulière.*

21. Avantages professionnels : Selon vous, quelles compétences acquises grâce au bridge — telles que la gestion des risques et le travail d'équipe — leur donneront un avantage concurrentiel dans leur future carrière ?

Ginny : *La déduction, l'organisation et la prise de risques. Toutes ces compétences sont développées par le bridge et sont essentielles pour n'importe quelle carrière future. Sans oublier la volonté de travailler avec un partenaire et le plaisir de la compétition.*

Frank : *Le travail d'équipe est tellement important. Au bridge, c'est essentiel, et c'est tout aussi important dans n'importe quelle carrière.*

22. L'argumentaire : Si vous deviez prouver à un parent qui ne connaît rien au bridge que « laisser son enfant apprendre le bridge est un investissement très rentable », par où commenceriez-vous ?

Ginny : *Si je devais convaincre un parent, je pense que la première chose à faire serait de lui apprendre à jouer au bridge.*

Frank : *Je demanderais au parent de me parler de son enfant. Si vous connaissez les points forts d'un enfant et ce qu'il aime faire, vous pouvez assez facilement présenter le bridge comme une excellente activité, car ce jeu recèle tant de qualités positives et souhaitables.*

Partie VI : Perspectives et conclusions

23. Soutien organisationnel : Quel travail accompli par l'ACBL et la FCB trouvez-vous le plus utile pour la promotion locale ? Quel soutien supplémentaire espérez-vous recevoir de ces organisations ?

Frank : L'ACBL apporte un soutien formidable à notre programme en fournissant du matériel pédagogique, des cartes, des trophées et des modèles de certificats. Les enseignants reçoivent également une allocation de l'ACBL s'ils remplissent certaines conditions raisonnables. Notre section locale, la 246, a également apporté un soutien financier au tournoi étudiant.

24. Au-delà de la table : Lorsque vos élèves quitteront un jour la table de bridge pour s'engager dans la vie active, quelles leçons ou quels principes espérez-vous qu'ils emportent avec eux ?

Ginny : Principalement la capacité à travailler avec un partenaire. C'est essentiel et indispensable dans la plupart des situations et des carrières.

Frank : La vie est un partenariat avec vos amis, ceux avec qui vous travaillez ou étudiez, et peut-être, à terme, un conjoint. Traitez-les bien, avec honnêteté et intégrité. C'est ainsi qu'il faut jouer le jeu, et c'est une bonne recette pour bien vivre.

25. Réflexion finale : Après tant d'années passées à jouer, quelle a été la plus grande surprise que le bridge a apportée à votre vie ?

Ginny : À quel point l'aspect social est amusant, et les très nombreux amis que je me suis faits — comme mon partenaire d'enseignement, Frank.

Frank : Après avoir suivi une série de cours d'initiation, je pensais connaître le jeu. Ce n'était pas le cas, et ce n'est toujours pas le cas. Je m'attends à continuer d'apprendre ce jeu pour le reste de ma vie.

NDLR Pour plus d'informations sur la manière d'enseigner le bridge dans votre communauté, Frank a gentiment accepté d'être contacté à l'adresse fmustoe@utschools.ca

PROBLÈME DU JEU DU DÉCLARANT POUR INTERMÉDIAIRE

SOLUTION À LA PAGE 46

Contrat : 4♥. IMP. E-O vulnérable. Ouest est le donneur. Les enchères :

Ouest	Nord	Est	Sud
Passe	1♣	Passe	1♥
2♠	4♥	(Fin)	

Nord

♠ A975
♥ RV74
♦ A3
♣ RDV

Sud

♠ 83
♥ AD1032
♦ 104
♣ 9743

Entame : ♠R. Les atouts sont 3-1. Planifiez le jeu.



Certains disent que le bridge est un jeu de cartes. Pour moi, c'est un exercice de patience, de commérages et de remarques passives agressives.

Auteur inconnu

PEU IMPORTE – UN FILM DE BRIDGE

Adapté d'un article de Barnet Shenkin, «Brilliancy Missed», paru dans le Bulletin de l'IBPA du 26 janvier.

Par Neil Kimelman

Remarque : un film de bridge a pour but de présenter au lecteur, au fur et à mesure que la donne se déroule, les décisions pour les enchères et pour le jeu. Pour profiter pleinement de cette expérience, répondez aux questions en gras avant de lire les réponses suggérées.

Vous jouez en IMP, les deux vulnérables, et en Sud vous recevez les cartes suivantes : ♠A97654 ♥— ♦AD84 ♣R75. Est est le donneur. Les enchères commencent ainsi :

Ouest	Nord	Est	Sud
Passe	Passe	3♥	3♠
4♣	4♠	5♣	?

ENCHÉRISSEZ-VOUS ?

On ne sait pas manifestement qui peut réaliser quoi. E-O semble avoir un bon fit dans deux couleurs. Vulnérables, E-O ont probablement leurs enchères, et votre ♣R semble être une carte inutile. Mais vous avez une grande force de jeu, et Est pourrait ne jamais obtenir la main. Enchérir semble manifestement être la bonne décision.

QUE PROPOSEZ-VOUS ?

Les deux principaux choix sont 5♠ et 5♦. Je pense clairement que la seconde option est préférable. Si vous

défendez, c'est votre partenaire qui doit entamer, vous voulez fortement suggérer une entame à carreau. De plus, votre partenaire sera en meilleure position si les adversaires surenchérissent.

Cependant, le gros avantage de 5♦ est que vous soupçonnez que les adversaires pourraient faire 11 levées à cœur ou à trèfle, et si l'un d'entre eux a une absence à pique... Malgré ces considérations, Sud a en fait enchéri de 5♠, ce qui a mis fin aux enchères !

QU'EN PENSEZ-VOUS ?

Ma réaction est la surprise. Quoi qu'il en soit, c'est un fait important à garder à l'esprit pendant le jeu. Vous obtenez un mort décent :

Dummy

♠ RD103
♥ 8753
♦ R3
♣ 843

Declarer

♠ A97654
♥ —
♦ AD84
♣ R75

L'entame est la ♥D, que vous coupez. Lorsque vous jouez un pique vers le Roi, Ouest ne fournit pas, défaussant le ♦5. Préparez votre jeu.

QUEL EST VOTRE PLAN ?

Vous n'avez que 10 levées. Il y a une faible chance de mettre Ouest en main, s'il a commencé avec ♣ADV109. C'est possible, mais peu probable. Autre chose ?

Est a fait un barrage à cœur, a soutenu le trèfle et a montré trois piques. Il lui reste donc 0-1 carreau. Il y a une chance que vous puissiez mettre Ouest en main avec un carreau pour l'obliger de jouer sous son ♣A.

QUE FAITES-VOUS ?

Coupez un cœur, puis tirez les deux tours d'atout restants. Ouest suit le 2e cœur avec le six, et défausse le ♣6 et le ♣V lors des deux tours d'atout. Encaisser les trois premiers carreaux (Est a débuté avec un carreau) en défaussant un trèfle. Voici la position :

Nord			
♠	3		
♥	87		
♦	—		
♣	84		
Ouest (me)		Est	
♠	—	♠	—
♥	—	♥	AV10
♦	V10	♦	—
♣	AD92	♣	102
Sud			
♠	9		
♥	—		
♦	8		
♣	R75		

Ouest a bien défendu, en conservant le cinquième carreau et en débloquent les trèfles.

POUVEZ-VOUS ENCORE RÉALISER 5♠ ?

Oui ! Poursuivez votre plan. Jouez le 4^e carreau et défaussez un second trèfle. Ouest doit revenir du

♦V, et vous avez une réponse élégante. Il vous suffit de défausser le dernier trèfle du mort et le ♣5 de votre main. Voici la fin de la donne :

Nord			
♠	3		
♥	87		
♦	—		
♣	—		
Ouest (me)		Est	
♠	—	♠	—
♥	—	♥	A
♦	—	♦	—6
♣	AD9	♣	102
Sud			
♠	9		
♥	—		
♦	—		
♣	R7		

Quel que soit le trèfle que Ouest joue, vous avez les trois dernières levées. La donne complète :

Nord			
♠	RD103		
♥	8753		
♦	R3		
♣	843		
Ouest (me)		Est	
♠	—	♠	V82
♥	D6	♥	ARV10942
♦	V109765	♦	2
♣	ADV96	♣	102
Sud			
♠	A97654		
♥	—		
♦	AD84		
♣	R75		

C'est bien joué, mais cela n'a pas compté. Vos partenaires étaient en 6♥ contré faisant 7 pour +1860. Si vous aviez chuté en 5♠, vous auriez quand même gagné 18 IMP, et le match par 40 IMP. Cependant, on ne sait jamais ce qui se passera à l'autre table...



Juin 2026 LCCE Animateur : Bill Treble

Pour les panélistes voir page 43

NDLR Je suis très heureux de perpétuer la tradition récente consistant à confier l'animation du LCCE à d'autres experts canadiens. L'animateur du mois de juin est Bill Treble. Bill est lui aussi originaire de Winnipeg, un collègue de bridge et un ami. Il occupe la 46e place du classement de la FCB des 1 000 meilleurs joueurs de tous les temps en ce qui concerne les points de maître, avec 13 041 points. Il a également remporté de nombreuses compétitions, dont le CSTC 2022 et deux fois les COPC. Et comme si cela ne suffisait pas, Bill est un auteur très apprécié de cinq ouvrages sur le bridge.

Le meilleur panéliste du mois de juin a été Danny Miles, avec 49 points (encore une fois). Je vous GARANTIS que cela ne se reproduira pas en septembre, car Danny a gracieusement accepté d'être l'animateur. Une mention honorable revient à Dan Jacob avec 47 points, et à Terry Du avec 46. Vous trouverez les problèmes choisis par Danny après cet article.

1. En Sud, vous détenez ♠RD9 ♥AV874 ♦AR5 ♣AR. Aucun vulnérable, IMP.

Ouest	Nord	Est	Sud
		Passe	2♣
Passe	2♦ ¹	Passe	2SA
Passe	3♣ ²	Passe	3♥
Passe	3♠ ³	Passe	4SA
Passe	5♣ ⁴	Passe	?

1. Montre 2+ contrôles.
2. Puppet Stayman, demandant 4 ou 5 cartes en majeure.
3. Cue-bid, établissant les cœurs comme atout.
4. 1 ou 4 cartes clés.

- Étes-vous d'accord avec 2SA? Sinon, quel serait votre choix pour la redemande?
- Étes-vous d'accord avec 4SA, demande de keycard? Ou seriez-vous allé plus lentement ?
- Vous pouvez maintenant demander la dame d'atout avec 5♦, mais cela engagera votre paire dans un chelem si votre partenaire la possède. Oui ou non ?

a)	Score	Votes
Oui	3	20
Non	1	2
b)	Score	Votes
Oui	3	17
Non	2	6
c)	Score	Votes
Oui	4	21
Non	1	2

Kimelman : Non, je renchérirais de 2♥. Une fois que nous sommes dans une séquence impérative à la manche, je préfère annoncer mes couleurs naturellement. C'est beaucoup plus facile de trouver un bon chelem de cette façon.

Kuz : 30-70 pour être d'accord. Je préfère 2♥ pour l'espace sauvé, puisque nous sommes dans la fourchette des chelems, que ce soit avec un fit ou avec davantage de contrôles.

J'annoncerais également la majeure, même si je pense que c'est presque un pari à 50-50. 2SA est tout à fait acceptable si vous avez le Puppet Stayman dans votre arsenal, mais si vous jouez le Stayman classique, alors 2♥ est la solution à privilégier.

Un facteur décisif dans cette situation pour le choix de la redemande de l'ouvreur, est le nombre de perdantes. Si vous annoncez 2♥, votre partenaire s'attendrait à ce que vous ayez au maximum quatre perdantes, ce qui est justement le cas ici, donc tant la majeure que 2SA sont de bons choix. Cependant, si le nombre de perdantes est de cinq alors 2SA devient désormais l'enchère la plus descriptive.

Deng : Je suis d'accord avec 2SA.

Xu : Oui, 2SA si nous n'avons pas de relais Kokish.

Chen (et Du de même) : D'accord avec 2SA. 5332 est parfait comme redemande en sans-atout. On peut facilement trouver une couleur majeure de cinq cartes avec Puppet ou Romex.

Cooper : Oui, je suis d'accord avec 2SA. De nombreuses paires utilisent Kokish, où 2♥ par l'ouvreur est un relais, donc cela devrait être une approche courante.

Simon : Oui à 2SA ; en jouant Puppet Stayman, on peut facilement trouver notre fit dans une majeure, et cela décrit avec précision le nombre de points et la structure de la main.

Lindop : 2SA convient, selon les accords du partenariat. La réponse de 2♦ crée vraisemblablement une force de manche, donc 2SA signale simplement toute main régulière de 22 points ou plus.

Grainger : Je préfère Kokish pour indiquer des fourchettes de points, mais 2SA est automatique versus un 2♥ naturel.

Miles : Si nous jouons Kokish (ou Birthright, comme il préférerait l'appeler), nous aurions évidemment pu annoncer 2SA sur 2♦. Nous sommes forcés à la manche, donc ce n'est pas très grave.

Beaucoup de lecteurs connaissent peut-être déjà Kokish/Birthright, mais pour ceux qui ne sont pas familiers avec le concept, il utilise une redemande de 2♥ par l'ouvreur après 2♣-2♦ soit comme une continuation naturelle, à une ou deux couleurs, soit comme une main forte et régulière de 25+PH. Il demande au répondant d'enchérir à 2♠, après quoi le type exact de main est indiqué par 2SA (main forte et équilibrée, sans rien dire sur les cœurs) ou par toute autre enchère, ce qui confirme que l'enchère de 2♥ est naturelle et fournit davantage d'informations.

Les deux panélistes suivants se demandent s'il faut considérer cette main comme se situant dans la fourchette 22-24 points ou la surclasser en raison de l'abondance d'As et de Rois :

Lorber : Oui, mais uniquement si c'est Kokish. Après 2♦ promettant 2+ contrôles, nous sommes en force de manche et les enchères plus faciles au-dessus de 2SA valent la peine de cacher un peu de force.

L'Écuyer : Je suis satisfait de 2SA. C'est descriptif et simple. Je ne pense pas avoir une main trop bonne pour cela.

**b) Êtes-vous d'accord avec la demande de carte clé ?
Ou auriez-vous pris votre temps ?**

Cooper : Je ne suis pas d'accord avec RKC et j'aurais pris mon temps. En principe, je suis mieux placé pour décrire ma main, car mon partenaire pourrait avoir une répartition 4-4 ou 5-4 dans les majeures, ou simplement trois cartes à cœur. En attendant, j'ai montré une répartition 5332 avec cinq cœurs et 22-24 points d'honneur. J'essaierais 4♣ (ou 3SA si c'est une tentative sérieuse de chelem). De cette façon, je devrais obtenir son avis, ce qui pourrait être utile.

Todd : oui, je suivrais avec RKC. À quoi cela servirait-il d'y aller plus lentement ?

Kimelman : Non. Vous en savez très peu sur la main de votre partenaire, et vous voulez lui donner une chance de montrer autre chose que l'As de pique.

Kuz : Non, j'irais plus lentement. J'aurais fait un cue-bid à 4♣.

Deng : Je n'annoncerais pas 4SA. Si mon partenaire a une main du type Axx(x) Dxx(x) xxx xxx, nous risquons de ne pas pouvoir réaliser le chelem, car il pourrait y avoir une perdante dans chaque couleur rouge.

Xu : Oui, le partenaire montre un accord à cœur et sa volonté d'aller plus loin, alors qu'attends-tu ?

Chen (et Du) : d'accord pour 4SA. Toutes les couleurs secondaires sont contrôlées, et le partenaire a montré quelques atouts supplémentaires avec son cue-bid, donc le niveau de cinq semble sûr.

Je pense en fait qu'il y a des avantages à y aller plus lentement. Tout ce sur quoi le partenariat doit s'entendre, c'est que dans une séquence débutant par 2♣, l'ouvreur peut demander les cartes clés, mais pas le répondant. Cela étant, si nous devons faire un cue-bid à 4♣ ici, voici les options dont disposerait le partenaire :

- a) **Montrer un contrôle dans une autre couleur secondaire ;**
- b) **Sauter à cinq dans l'atout convenu pour montrer une main meilleure que prévu dans cette couleur ;**
- c) **Enchérir de 4SA pour indiquer quelque chose qui pourrait être utile au partenaire en tant que levée supplémentaire potentielle.**

Nous pouvons maintenant passer à quelques commentaires supplémentaires

Simon : Oui, je demande les cartes clés. Ce qui m'intéresse, c'est le Roi et la Dame de cœur.

Et dans le même ordre d'idée :

Lindop : Oui, vous savez déjà que votre partenaire a l'As de pique, mais vous êtes extrêmement intéressé par ce qu'il a dans la couleur d'atout.

Lebi : D'accord avec 4SA et le partenaire a encouragé.

Miles : Oui. Le partenaire a déjà annoncé ses valeurs avec 2♦ et 3♠. Il est peu probable qu'il coopère davantage, et nous savons ce dont nous avons besoin.

Turner : Oui, je suis d'accord. Le partenaire aura un honneur de cœur et l'As de pique pour son cue-bid, et je pense qu'il est probable qu'il ait quatre piques ou quatre cœurs pour son invitation (pas de 3SA ou 4SA sur 2SA), donc il est probable que 6♥ soit jouable.

Lorber : D'accord. Maintenant que 2♦ promet au moins deux contrôles, nous savons que le partenaire a l'As de pique. Une séquence d'enchères de cue-bid pourrait révéler si le partenaire a une couleur courte, mais le répondant n'a pas d'autres contrôles que ce que j'ai déjà appris de cette manière.

L'Écuyer : Je suis d'accord avec 4SA, car je ne peux guère faire mieux face à une main qui tente le chelem face à une main dont on sait qu'elle se situe dans la fourchette de 22 à 24 points.

c) Vous pouvez maintenant demander la Dame d'atout avec 5♦, mais cela engagera votre paire dans un chelem si votre partenaire la possède. Oui ou non ? Écoutons d'abord les opposants :

Deng : Non. Je m'inquiète toujours des deux perdantes dans les couleurs rouges.

Todd : non.

Tous les autres ont sauté le pas, pour diverses raisons.

Kimelman : Nous n'avons pas le Roi de cœur. Je m'attends à ce que mon partenaire ait probablement la Dame d'atout et/ou quatre cœurs pour son cue-bid de 3♠. Qu'est-ce qu'il pourrait bien avoir d'autre pour tenter le chelem ?

Kuz : Oui, si mon partenaire a trois atouts, il a autre chose en plus.

Balcombe : Oui, sinon pourquoi aurais-je demandé RKC ?

Xu : Oui, 2♦ montre 2 contrôles ou plus, 5♣ confirme que c'est l'As de pique, donc c'est un bon chelem avec la Dame de cœur, à moins que le répondant ait une main miroir avec des carreaux manquant la Dame.

Smith : Oui, je demande la Dame d'atout.

Cooper : Oui, je demanderais la dame d'atout. « En avant, la brigade légère ! À l'assaut des canons ! » dit-il.

Hornby (et Thurston) : Oui, d'accord avec 5♦ pour demander la Dame d'atout.

Simon : Oui, je ne pense pas qu'il ferait un cue-bid avec seulement l'As de pique et la Dame de cœur. Il a au moins quatre cœurs ou d'autres cartes hautes, ou une bonne distribution

Lindop : Oui, je demande la Dame d'atout. Mon partenaire a déjà montré 2+ contrôles, puis a fait un essai de chelem avec 3♠, il devrait donc avoir quelque chose en plus. La Dame de cœur et l'une des Dames des couleurs mineures... ou peut-être un quatrième pique, et cela devrait suffire pour le chelem.

Grainger : À mon avis, tu es obligé de demander à ce stade.

Jacob : Oui, je demande la Dame d'atout. Mon partenaire pourrait avoir l'une des Dames des couleurs mineures ou quatre piques à l'As-Valet, etc.

Lebi : À ce stade, j'enchéris pour le chelem, ce n'est pas nécessaire de demander la Dame. Je pars du principe que nous avons au moins un fit de neuf cartes et je vais tenter ma chance sur la couleur d'atout, d'une manière ou d'une autre.

Peut-être, peut-être pas le fit de neuf cartes à cœur. Cependant, si le répondant n'a que trois cœurs, une carte utile extérieure serait nécessaire pour tenter le chelem.

L'Écuyer : 5♦ convient aussi ; pas de Dame d'atout de la part du partenaire, pas de chelem. S'il montre cette carte, nous sommes en 6♥ et j'espère que nous pourrons le réaliser.

Et nous concluons par un très bon résumé de :

Du : Je vais maintenant demander la Dame d'atout avec 5♦ et je pense que 6♥ aura de bonnes chances de réussir si le partenaire a cette carte. Avec une répartition normale des atouts (une perdante), un chelem nécessite toujours une douzième levée, qui pourrait provenir de la Dame d'une couleur mineure du répondant, d'un doubleton en carreau, d'une longueur en trèfle ou en pique, etc...

Et maintenant, levons le voile pour révéler la main du partenaire, qui se compose de ♠A103 ♥D632 ♦743 ♣V105. Tout d'abord, la tentative de chelem du répondant est assez marginale face à une main régulière de 22-24 points, sans troisième carte de couverture ni valeur de coupe possible. Le quatrième atout et le V10 de trèfle justifient-ils le cue-bid de 3♠ ? Je suppose que ce n'est pas complètement fou, mais c'est certainement un peu optimiste.

À la table, mon partenaire s'est inquiété de la situation à carreau et a conclu en 5♥ sans demander la Dame d'atout. Lorsqu'il s'est avéré qu'il y avait une perdante inévitable à cœur, sa prudence semblait justifiée. Mais en fin de compte, lorsqu'il a joué de sa main l'AR de trèfle, la Dx est tombée doubleton et après tout douze levées ont été réalisées. Y avait-il un doute ? 😊

2. En Sud, vous détenez ♠R4 ♥762 ♦D6 ♣AD9543. E-O vulnérable, IMP, donneur Sud.

Ouest	Nord	Est	Sud
			Passe
Passe	1♠	Passe	?

1. Vous jouez Drury.

- a) Êtes-vous d'accord avec le passe de Sud ou auriez-vous ouvert cette main en première position ?
b) Quel est votre plan pour les enchères ?

a)	<u>Score</u>	<u>Votes</u>
Non	4	21
Oui	1	2

b) <u>Action</u>	<u>Score</u>	<u>Votes</u>
1SA	6	9
3♣	5	8
2♣	4	4
2SA	3	2

Le vote a été un véritable raz-de-marée en faveur de l'ouverture en première position :

Kimelman : J'ouvrirais toujours les enchères. Avec ces couleurs, j'imagine que le panel sera presque unanime.

Tu as vu juste, Neil, puisqu'il n'y a eu que deux abstentions.

Balcombe : J'ouvrirais, du moins en cas de vulnérabilité favorable.

Deng : J'ouvrirais cette main.

Xu : J'aurais commencé par 1♣. Une couleur qu'on peut redemander et une vulnérabilité favorable.

Chen : J'aurais ouvert 1♣. Une main à 7 perdantes et aucun problème de redemande (2♣).

De nos jours, toutes les mains de 12 points sont ouvertes systématiquement. Les paires s'engagent également souvent tout de suite avec des mains de 11 points, mais dans mon style, la décision dépend du nombre de perdantes. Avec six, il faut absolument ouvrir, et avec sept, il est également raisonnable d'ouvrir. Une main à huit perdantes présenterait trop de lacunes pour justifier l'ouverture de ce type de mains de 11 points.

NDLR Dans mon nouveau livre qui paraîtra prochainement, je suggère que de nombreux joueurs se posent les mauvaises questions lorsqu'ils décident de faire une enchère.

Smith : Oui, j'aurais ouvert cette main 1♣ en première position.

Cooper : Je ne suis pas d'accord et j'aurais ouvert cette main 1♣. Blanc contre rouge, matchpoints, en première position. De plus, en jouant Drury, vous vous êtes mis dans une impasse face à toute ouverture de troisième position dans une couleur majeure, ce qui n'est pas si improbable.

Bon argument, Stephen. La morale est donc que même des mains plus limitées que celle-ci pourraient devoir être ouvertes à 1♣, car après un passe initial vous pourriez ne pas être en mesure de mentionner la couleur de manière pratique.

Lindop : Non, j'ouvrirais 1♣. 11 points d'honneur plus deux points de longueur constituent une enchère d'ouverture facile de nos jours.

Miles : Non, je ne peux pas imaginer passer cette main en 2026, encore moins en première position avec une vulnérabilité favorable.

Lorber : Je ne suis pas d'accord, c'est une enchère d'ouverture obligatoire à 1♣.

Et dans une minorité extrême :

Stark : oui, je suis d'accord avec le passe. Si vous jouez une ouverture d'un sans-atout avec 10-13 PH, c'est automatiquement une ouverture à 1SA.

Thurston : Je suis d'accord avec le passe.

b) Quel est votre plan d'enchères maintenant ?

Le passe initial a suscité une discussion animée parmi les panélistes sur la conduite à tenir face à l'ouverture de votre partenaire en troisième position, quatre options ayant été mentionnées. Tout d'abord, nous avons :

Deng : Si j'avais passé initialement, j'enchérirais de 2SA maintenant.

Todd : Je pourrais enchérir de 3♣, 2♣ ou 1/2 SA. J'enchériss de 2SA, mais je serais d'accord pour montrer un limite de trois cartes.

Une réponse à 2SA indique le nombre de points avec précision et montre deux cartes dans la couleur majeure de l'ouvreur, peut-être avec un honneur, c'est donc un choix raisonnable. Cependant, cela ne mentionne pas la belle couleur de trèfle et ne plaira probablement pas à tout le monde avec xxx Dx dans les couleurs rouges. Ensuite, nous entendrons :

Lindop : 2♣. Je suis acculé par mon échec à ouvrir et par mes méthodes. À moins d'avoir un moyen artificiel de montrer les trèfles, je commencerai simplement par Drury et partirai de là. Je traiterai mon Rx de pique comme un soutien de trois cartes si nécessaire. Si mon partenaire montre un minimum, je me contenterai d'un score partiel à pique ; après tout, ce sont des matchpoints. Si mon partenaire montre des valeurs d'ouverture, je proposerai 3SA comme contrat et j'accepterai 4♠ s'il préfère cela.

Turner : pour commencer 2♣. Je dirai plus tard à mon partenaire que j'ai confondu mes piques et mes cœurs. 2♠ ensuite sur 2♦ ou 2♥, 3SA sur 2SA, 6♣ sur 3♣.

L'Écuyer : 2♣ Drury. Qu'il en soit ainsi. Je ne sauterai pas à 3♣ ou 2SA avec le Rx à pique. Rx semble aussi bon que xxx dans la couleur majeure de l'ouvreur. Je passerai 2♠ et enchérirai de 3♣ sur 2♦.

Mon plan général serait le même que celui de Nick, montrez une bonne main passée avec huit cartes en couleur noire bien que pas dans la proportion exacte à laquelle l'ouvreur s'attend. Je pense qu'il devrait pouvoir deviner ma structure à partir de cette enchère, mais même s'il n'y parvient pas, nous devrions pouvoir atteindre un contrat jouable.

Passons maintenant au deuxième groupe de votants le plus important :

Balcombe : 3♣. La plupart des gens ne jouent-ils pas cela comme une main maximale pour le passe avec un long trèfle ? Le partenaire pourrait être très faible pour l'ouverture en troisième position, donc un 1SA du mauvais côté ne semble pas être la meilleure option.

Xu : La suite de la séquence dépend de l'accord entre les partenaires. Par exemple, 3♣ si c'est une enchère d'invitation avec 6 trèfles ou plus, et si 2SA est naturel, c'est également un choix. Lorsque tout cela n'est pas possible, le 2♣ Drury me convient, avec 11 points d'honneur et un doubleton Roi dans la couleur majeure de l'ouvreur le qualifie.

Chen : 3♣. Sans discussion, cela devrait être une main maximale pour une main passée avec de bons trèfles. Si le répondant a une couleur plus faible, il devrait d'abord enchérir de 1SA puis mentionner les trèfles à son prochain tour. 2♣ est Drury, nous ne pouvons donc pas faire cette réponse. 2SA est également un choix.

Smith : Je déclare maintenant 3♣, une invitation avec 6 trèfles ou plus.

Hornby : Que signifie 3♣ ou 2SA par une main passée ? Je dois faire quelque chose qui pourrait me sauver de ne pas avoir ouvert et montrer une main passée décente avec un long trèfle. Je joue 2SA pour montrer un fit avec une longue mineure et trois dans une mineure pour montrer ce type de main, d'où 3♣ ici.

Cimon : 3♣. Cela devrait être une invitation avec une couleur de six cartes. Si mon partenaire poursuit les enchères avec 3♦ ou 3♥, j'enchérirai alors de 3♠. Une

autre option serait Drury, même si je n'ai que deux piques.

Grainger : Je répondrais 3♣, montrant environ 10 points et au moins six trèfles. Il faut jouer quelque chose qui montre des trèfles lorsque Drury est en vigueur, et c'est l'option habituelle.

Jacob : 3♣ est-il un fit avec une longue mineure ou un saut naturel ? Si c'est naturel, j'enchéris 3♣, sinon 1SA.

Le 3♣ de la main qui a passé est tout à fait correct en ce qui concerne le nombre de points et de la qualité de la couleur longue. Cependant, cela tend à montrer un relatif désaccord par rapport à la couleur majeure ouverte, généralement deux petits au mieux. Ce n'est pas le cas ici, puisque le répondant a Rx. Le groupe qui l'a emporté d'un cheveu :

Stark : 1SA. Ni 2♣ ni un saut à 2SA, peu importe ce que ça signifie. Avec certains partenaires, je peux toutefois enchérir de 3♣ pour montrer ce type de main.

Lorber : 1SA. Difficile de rattraper le retard. Un 3♣ naturel est une possibilité s'il est disponible. Ayant oublié d'ouvrir, je devinerai 3♠ sur 2♦, 4♣ sur une redemande à trèfle. Sur 2♥, je maintiendrais les enchères en vie avec 2♠, mais au moins une de mes Dames en mineure est moins bonne maintenant.

Je suis content que tu aies précisé tes plans de suite, Michel. Tous les répondants à 1SA ne l'ont pas fait.

Miles : Je commence par 1SA et j'attends la suite. Peut-être que mon passe fonctionnera en me permettant d'enchéris d'un 2♠ assez calme sur 2♦.

Trop calme, à mon avis. Après l'enchère de 1SA, le répondant devrait prendre une initiative plus offensive à la prochaine occasion.

Lebi : Pas d'autre option ici. 1SA pour l'instant.

Thurston : 1SA. Si l'ouvreur passe, j'ai terminé. S'il enchérit de 2♠, je soutiendrai. S'il enchérit de deux dans une couleur rouge, j'enchéris de 2SA.

Même dans un contexte de 2/1 avec des réponses sur 1sans-atout impératif, Paul considère qu'une enchère de 1SA par une main qui a passé n'est pas entièrement impérative. Je ne me risquerai pas à donner des pourcentages exacts, mais je pense que plus de la moitié du panel, et la communauté du bridge en général, la considérerait comme impérative si le partenaire avait quoi que ce soit ressemblant à des valeurs d'ouverture solides.

Cooper : Une convention utile consiste à considérer que 3♣ indique désormais cette main : absence de soutien à pique, 6-7 trèfles, invitation. Beaucoup jouent avec une main qui a passé des sauts indiquant un fit ; ne connaissant pas le système ici, je répondrais 1SA pour voir ce qui se passe.

Du : 1SA. C'est plus compliqué ici. 2♣ est Drury, et 2SA comme 3♣ pourraient être des conventions que vous et votre partenaire utilisez. Donc 1SA pourrait être la seule option qui nous reste. Espérons que vous le jouiez comme semi-impératif avec une main passée.

Kuz : 1SA. Je préfère jouer 1SA impératif avec une main passée pour des distributions exactement comme celle-ci.

Kimelman : 1SA. Face à une continuation dans une couleur rouge de mon partenaire, j'enchéris de 3♠, ce qui, je pense, rend raisonnablement justice à la main.

Dans mes partenariats, je joue également 1SA avec une main qui a passé initialement comme étant une enchère impérative pour un tour. Bien que j'aie pris une voie différente avec un 2♣ Drury, je comprends ce groupe, dont la plupart réalisent qu'il faut encourager l'action au tour suivant, même si le partenaire redemande 2♦ ou 2♥.

Grainger : Je répondrais 3♣, montrant environ 10 points et au moins six trèfles. Il faut jouer quelque chose qui montre des trèfles lorsque la convention Drury est en vigueur, et c'est l'option habituelle.

Jacob : Est-ce que 3♣ montre un fit et une longue couleur ou une enchère naturelle ? Si c'est naturel, j'enchéris 3♣, sinon 1SA.

Le partenaire détenait ♠A107643 ♥D8 ♦AR74 ♣8. On devrait atteindre 4♠ après une réponse à 2SA ou 2♣ Drury. Idem après une réponse à 1SA, à moins que ce joueur ne se défile à son tour suivant. Un 3♣ est plus problématique, car bien que mon partenaire ait de bonnes valeurs, la main semble être un misfit et il pourrait ne pas être disposé à s'engager dans une bataille d'atouts. Certains ouvreurs pourraient passer, mais je m'attends à ce que plusieurs d'entre eux tentent 3♦ (et non 3♠), et lorsque mon partenaire choisit une préférence à 3♠, cette séquence permettra d'atteindre le meilleur résultat.

3) Matchpoints, Nord donneur, E-O vulnérable. En Sud, vous détenez ♠AD105 ♥DV10 ♦RD ♣AR106.

Ouest	Nord	Est	Sud
	Passe	Passe	2NT
Passe	3♦	Passe	3♥
Passe	4♦	Passe	?

Qu'annoncez-vous ?

Action	Score	Votes
5SA	10	1
6SA	9	1
6♥	9	8
4♠	8	7
5♥	7	2
4SA	6	0
4♥	6	4

Le panel sur cette donne est divisé en quatre camps, à savoir :

- **Ceux qui confirment l'atout avec 4♥ et laissent le choix du coup suivant au répondant ;**
- **Ceux qui invitent au chelem avec un saut à 5♥ ou un cue-bid dans une couleur noire;**
- **Ceux qui souhaitent demander les cartes clés avec les cœurs comme atout, et...**
- **Les panélistes qui s'engagent sans hésiter pour le chelem.**

Nous commencerons par les membres de notre panel qui ont défini l'atout pour l'instant :

Cimon : 4♥. Mon partenaire a une main passée. Oui, il pourrait avoir une répartition 6-5 dans les couleurs rouges avec le Roi de cœur et l'As-Valet de carreau, mais je ne suis pas sûr de vouloir jouer pour cette main en particulier. Aux matchpoints, il vaut mieux être un peu conservateur.

Chen : 4♥. Le partenaire est le capitaine de cette main. S'il amène la main à 6♥, je la convertirai à 6SA pour obtenir un meilleur score aux matchpoints.

Du : 4♥. Votre main ne s'est pas significativement améliorée après l'enchère de 4♦.

L'Écuyer : 4♥. Je pense que mon partenaire enchérit à 4♦ comme choix probable pour la manche. Difficile d'envisager autre chose face à une main passée sans distribution supplémentaire en carreau. Je m'attends à ce que mon partenaire soit 5/5+ ici. Mes cartes de couleur noire fonctionnent plus ou moins bien face à cette distribution, mais il y a beaucoup de points dans ces couleurs. 6♥ n'est en aucun cas une bonne affaire face à x Rxxxx Axxxx xx.

Si l'ambition du répondant était uniquement de jouer à la manche, il aurait continué avec 3SA s'il avait une répartition 5-4 dans les couleurs rouges, et même s'il avait une répartition 5-5. Aux matchpoints, on ne veut pas s'obstiner sur un contrat en couleur rouge, surtout quand, comme on le sait, cinq dans une mineure

exige plus que 3SA ou quatre dans l'une ou l'autre des majeures. Nous devrions considérer cette séquence comme une indication de la part du partenaire d'une distribution 5-5 ou meilleure, comme le dit Nick, mais aussi avec certaines aspirations à des objectifs plus ambitieux.

Un répondant non passé pourrait prendre les rênes une fois que vous avez indiqué votre préférence quant à la couleur d'atout, mais dans ce cas, le partenaire a essentiellement tiré son coup avec les enchères de 3♦ et de 4♦ et n'est pas susceptible de faire un autre pas. Vous devrez montrer plus d'enthousiasme que de simplement revenir à 4♥. Deux panélistes font preuve de plus d'ambition en enchérissant la couleur majeure du répondant à un niveau plus haut que nécessaire :

Lorber : 5♥. Je sais que mon partenaire n'est peut-être pas très fort, mais il risque un misfit avec 4♦ et la main ne peut pas être meilleure pour la séquence d'enchères actuelle.

Lindop : 5♥. J'ai un maximum et de bonnes cartes dans les deux couleurs du répondant. Si nous n'avons pas discuté de la signification de 4SA dans cette séquence — probablement naturelle, je ne veux pas prendre ce risque. Le chelem devrait être jouable si le partenaire a deux cartes clés, le Roi de cœur et l'As de carreau par exemple. Le partenaire devrait continuer s'il a quelque chose de ce genre et si nous sommes sur la même longueur d'onde. Je ne veux pas me retrouver au chelem si mon partenaire n'a pas d'honneur à cœur.

Ce à quoi David fait référence ici dans ses commentaires, c'est que lorsque le répondant enchérit ainsi, l'ouvreur, qui a deux cœurs et trois carreaux ou plus, souhaite pouvoir jouer 4SA plutôt que la manche en mineure ; 4SA serait pour jouer plutôt qu'une demande de carte clé dans l'une des couleurs de son partenaire.

Notre groupe suivant enchérit de 4♠, avec des intentions différentes comme le montrent leurs remarques :

Deng : S'il n'y a pas d'entente, il est difficile de trouver un fit ici. Si mon partenaire a deux des trois cartes parmi l'As de cœur, le Roi de cœur et l'As de carreau, j'aimerais de notre côté jouer un chelem. J'enchérirais probablement d'abord de 4♠ puis 5♥ pour montrer un intérêt pour le chelem à cœur.

Smith : J'enchéris de 4♠, un cue-bid. Si mon partenaire a au moins une carte clé, je devrais être en sécurité au niveau de cinq. Je laisserai la décision suivante à mon partenaire.

Thurston : 4♠. Pas seulement pour montrer le contrôle, mais aussi pour essayer de montrer mon enthousiasme pour un éventuel chelem.

Ces panélistes utilisent l'enchère de 4♠ pour coopérer avec les ambitions de chelem que le répondant pourrait avoir.

Grainger : Je joue 4♠ comme RKC pour les cœurs, 4SA naturel, 5♣ et plus comme réponses aux cartes clés pour les carreaux. Cela semble approprié. La séquence est quelque peu compliquée et nécessite une discussion sur la signification des enchères suivantes de l'ouvreur ; il devrait y avoir une demande de carte clé pour les cœurs ou une option pour une demande de 6 cartes clés. Quoi qu'il en soit, vous l'enchérissez.

Jacob : Peu importe ce qui est un kickback (RKC) pour les cœurs, 4♠ ou 4SA.

Todd : En supposant que 4SA soit pour jouer, nous avons un problème. Si 4♠ est un cue-bid pour la couleur mineure du répondant et que 4SA est RKC pour les cœurs, j'enchéris de 4SA. Si, en revanche, 4SA signifie une absence de fit, alors je fais un cue-bid à 4♠. Si mon partenaire demande les cartes clés, je les montre et je convertis 6♦ en 6♥.

Stark : 4♠. Je ne peux pas me retirer à 4♥, car j'ai des extras, et mon partenaire devrait avoir une main passée correcte. Si le répondant voulait jouer uniquement à la manche, il annoncerait 3SA. 4♠ devient un cue-bid général pour dire « j'ai un intérêt pour le chelem » —

sans que cependant l'on sache clairement quelle est la couleur d'atout. Pour info, je pense que deux robots sur BBO jouent 4♠ pour indiquer un accord sur les cœurs et des cartes supplémentaires, tandis que 5♣ indique un accord sur les carreaux avec des cartes supplémentaires. SA signifierait «jouons ici».

Un sujet que tout partenariat régulier devrait aborder concerne les enchères de ce type, où l'on observe une ouverture élevée en sans-atout de 2SA ou 2♣ suivie de 2SA, puis le répondant transfère vers une majeure avant d'enchérir une autre couleur au niveau de 4. Étant donné que l'ouvreur n'a pas l'espace nécessaire pour s'accorder, en dessous de la manche, sur l'une ou l'autre de ces couleurs comme atout, son défi consiste à distinguer une main minimale d'une main qui s'est nettement améliorée grâce aux enchères de son partenaire. Dans ces situations, il est indispensable d'avoir des ententes spécifiques et d'être sur la même longueur d'onde.

Beaucoup de nos panélistes estiment que les avoirs dans les couleurs rouges et les levées rapides dans les couleurs noires justifient une décision encore plus optimiste de leur part :

Kimelman : 6♥. Votre tenue dans les couleurs rouges est en or. Le partenaire aura deux des trois honneurs rouges manquants, mais ne peut pas en avoir trois, puisqu'il n'a pas ouvert les enchères.

Kuz : 6♥. La plupart des joueurs n'enchérissent pas de cette manière sans une répartition 5-5. Donc, avec cinq honneurs dans ses couleurs et la Dame de pique protégée, je me lance. Cela pourrait se résumer aux petites cartes dans la main du répondant.

Balcombe : 6♥. En tant que main passée, le partenaire ne devrait-il pas avoir quelque chose comme x Rxxxx AVxxx xx ?

Xu : 6♥. Un transfert par une main passée et une continuation à 4♦ devraient indiquer une répartition 5-5 avec un As et un Roi dans les couleurs longues.

Lebi : Il faut ici recourir à des méthodes. Nous avons besoin d'un moyen de montrer les cœurs et un intérêt pour le chelem, un RKCB ou quelque chose de positif. À défaut, je suppose qu'il faut enchérir de 6♥. Même une main aussi modeste que Rxxxx AVxxx dans ses couleurs permet un superbe chelem.

Miles : 6♥, beurk. Nous n'avons plus de marge. Je ne peux pas confirmer les cœurs sans risquer de jouer 4♥. De toute évidence, il nous faut deux des trois cartes clés pour que le chelem soit excellent. Je vais renoncer à un éventuel contrat à 7♥, car mon partenaire a une main passée. Je ne peux pas vraiment imaginer des mains que nous puissions vouloir jouer en carreau ou en sans-atout (une chicane Axxxx Axxxx Dx serait génial, mais mon partenaire aurait ouvert quelque chose). 4SA est une suggestion pour jouer là. S'il a Rxxxxx AVxxx x, je m'excuserai.

Turner : 6♥. Je pense que mon partenaire doit avoir au moins dix cartes dans les couleurs rouges pour cette enchère... une main passée avec une distribution 5-4 se contenterait aux matchpoints d'enchérir de 3SA à son deuxième tour, je crois. Et si c'était x Axxxx Axxxx Dx ? Je ne pense pas pouvoir raisonnablement choisir entre les cœurs et le sans-atout, même si j'enchéris maintenant de 5SA.

Nous avons deux dernières analyses de la main de l'ouvreur :

Hornby : Le 6SA cupide aux matchpoints. Il est à peine possible que le répondant ait les trois honneurs manquants dans les couleurs rouges, auquel cas nous devons discuter. Tout ce que je mise au-delà de 4♦ (à l'exception de 4♥ tout à fait inadéquat) ressemble à un cue-bid pour les carreaux.

Cooper : 5SA, tout le monde à bord ! Encore un super-max avec CINQ honneurs dans les couleurs du

partenaire et trois gagnantes sûres en réserve. J'ai les Dames pour le sans-atout, cette dénomination pourrait être plus sûre. Si le répondant enchérit de 6♦, je corrigerai en 6♥ et j'espère que le partenaire comprendra que je suis prêt à jouer 6SA s'il l'est. S'il passe ou continue jusqu'à 6SA, je suis satisfait.

Je dois admettre que l'idée d'un 5SA suivi d'un 6♥ ne m'était pas venue à l'esprit. Mais Stephen a tout à fait raison avec sa suggestion, car l'ouvreur peut laisser son partenaire choisir entre le chelem à cœur et le chelem en sans-atout. Le répondant avait à peu près ce à quoi s'attendaient nos panélistes : ♠6♥R9875♦A9875♣D7.

Le 6♥ est largement favori pour réussir, et le 6SA offrira également un bon jeu pour douze levées. Le répondant n'acceptera probablement pas une invitation à 5♥ ni ne coopérera à une invitation au chelem, car il a déjà, à ce stade, enchéri en indiquant toute la valeur et la structure de sa main. Il incombe donc à l'ouvreur de mener ici sa paire, soit par un saut direct vers le chelem, soit via une demande de carte clé si le partenariat a conclu un tel accord.

4) Matchpoints, Nord donneur, N-S vul. En Sud vous tenez ♠R5♥RV873♦983♣A62.

Ouest	Nord	Est	Sud
	1♣	Passe	1♥
Passe	1♠	Passe	?

Qu'annoncez-vous

Action	Score	Votes
2♦	10	6
3♣	8	5
1SA	7	7
2SA	7	5

Je m'attendais à ce que cette main soit le vote le plus serré du lot, et c'est exactement ce qu'il s'est passé. La raison est que Sud a une série de choix pour la deuxième action, aucun n'étant parfaitement idéal. La répartition a été essentiellement un partage à quatre,

chacune des options obtenant entre 5 et 7 votes. D'abord, nous allons entendre ce que les défenseurs de l'enchère la moins élevée ont à dire :

L'Ecuyer : 1SA. Main difficile. Tout peut être correct. J'essaie d'entendre 2♥ de mon partenaire sans exagérer ma main. Main classique pour jouer une sorte de variation XYZ. 2SA, c'est trop pour moi avec de tels carreaux. Je vais aller bas et espérer.

Lorber : 1SA. Pas assez fort pour 2♦. 2♣ ne transmet aucune force et exagère le fit. Bien que 2SA soit acceptable, la tenue en carreau est faible. Aux matchpoints, je prendrais le risque de manquer une manche serrée et augmenter les chances de faire un score positif.

Grainger : Cela dépend de votre style d'ouverture. Jouant 1SA 14-16 et ouvrant les mains de 11 points comme je le fais, je miserais 1SA et verrais si le partenaire peut prendre une autre enchère. Si vous jouez Roth-Stone, vous faites une enchère d'invitation de quelque type.

Xu : s'il existe des méthodes pour montrer des mains d'invitation avec des cœurs, utilisez-les. Sinon, aux matchpoints, je vais enchérir de 1SA.

Balcombe : 1SA. Ma préférence est de rester bas dans la dénomination la mieux marquée. De plus, le partenaire pourrait enchérir de nouveau.

Kuz : 1SA. Lourd ? Oui, mais cette fois je vais bas et j'essaie de protéger un plus. Les accords du système joueraient également un rôle (annonçons-nous 1SA avec une distribution 4333 ?).

Cooper : 1SA. C'est une main pour laquelle il n'y a pas de description parfaite disponible. Laissez-moi compter les possibilités :

- 1SA — Un peu lourd, pas d'arrêt dans la couleur non annoncée. La main n'est pas si géniale s'il n'y a pas de fit. L'ouvreur va enchérir de 2♥ avec 4315, ce qui mène à 4♥.

- 2♣ — dans certains systèmes, l'ouvreur a montré 5+ trèfles, sinon décrit mal et lourd.
- 2♦ — 4e couleur impérative à la manche. Léger devrait aider à trouver la meilleure couleur. Il faudra de la chance pour faire le contrat.
- 2♥ — pourrait fonctionner. Exagère la couleur, sous-estime la main.
- 2SA — la valeur approximative est bonne, l'arrêt en carreau est manquant, nous atteindrons quand même les cœurs si l'ouvreur en a trois.

Un très bon résumé des avantages et des inconvénients pour chacune des relances du répondant, Steve. Je suis un peu surpris que 3♣ n'ait pas été mentionné, peut-être parce que c'est la dénomination la moins rémunératrice et qu'un fit de huit cartes n'est pas garanti pour notre camp. Nous allons maintenant passer à l'autre extrémité du spectre sur la manière d'aborder la relance de Sud :

Chen : 2♦. Pas sûr si le système utilise XYZ, donc la quatrième couleur pour forcer et attendre la troisième enchère du partenaire.

Jacob : 2♦. (J'enchérirais de 2♣ si XYZ pour inviter), car je n'aime pas les alternatives.

Lebi : 2♦. Étant donné que je dois décrire la main de façon approximative, je viserai haut en enchérissant la quatrième couleur permettant ainsi de trouver le fit de huit cartes à cœur ou le bon côté, s'il existe, pour sans-atout.

Miles : 2♦. Je déteste absolument faire cela, mais je prendrai le risque de trouver au moins la bonne couleur et jouer en sans-atout depuis le côté du partenaire. Mon deuxième choix est 1SA. Troisième choix 3♣ peut-être.

Du : 2♦. Pour fournir une évaluation plus précise de cette main, j'ai besoin d'informations supplémentaires.

Jouez-vous le checkback à 2 niveaux ou XYZ ? Jouez-vous la quatrième couleur comme impérative à la manche ? Si vous n'avez pas d'action d'invitation à votre disposition, vous pourriez devoir enchérir de 2♦ (surévaluation), 2♣ (sous-évaluation) ou 1SA (sous-évaluation et mauvais côté). 2SA montre 11-12, mais est aussi du mauvais côté. 3♣ ? Si vous ne jouez pas Walsh, vous pourriez vous retrouver à jouer dans un fit 4-3 si la main du partenaire est 4324, ce qui est mauvais au matchpoints.

Prenons un bref temps d'arrêt pour expliquer les particularités du style d'enchères Walsh. Si la paire Nord-Sud utilise des ouvertures de sans-atout faible, alors la séquence 1♣-1♥-1♠ montre automatiquement une main irrégulière avec neuf cartes dans les couleurs noires, puisque Nord n'a pas ouvert de 1SA comme il le ferait en ayant 12-14 points et n'a pas fait de redemande à 1SA, ce qui est la façon de décrire les mains régulières de 15-17 points.

Richard Walsh, joueur et théoricien des années 1960, a suggéré que même pour un partenariat jouant un sans-atout fort, la redemande de l'ouvreur devrait distinguer entre une main équilibrée et une main non équilibrée. Ainsi, un 1♠ de l'ouvreur impliquerait 4 piques et 5 trèfles ou plus. S'il possède une main minimale équilibrée, sa priorité serait de le montrer en redemandant 1SA, même s'il possède quatre cartes dans une ou plusieurs couleurs majeures. Un nombre assez important de paires jouant un sans-atout fort, au niveau expert, utilisent effectivement les paramètres de Walsh pour la seconde enchère de l'ouvreur.

Maintenant, revenons à la main du répondant : vaut-il mieux un engagement à la manche ou 2♦ est-il trop ambitieux ? On pourrait argumenter dans les deux sens, mais ce qui me penche dans cette direction est de détenir le Roi de chaque couleur noire. Cela signifie qu'il est tout à fait possible de prendre sept ou huit plis en pique et en trèfle, et si l'ouvreur possède la carte haute requise à carreau, il devrait y avoir un plan pour neuf levées.

Il y a deux enchères que le répondant peut faire qui montrent des valeurs d'invitation, et chacune a ses partisans :

Deng : Si nous jouons XYZ, je ferais une enchère de 2♣ puis 2♥. Sinon, j'annoncerais 2SA pour montrer une main d'invitation.

Smith : Je vais annoncer 2SA une invitation. Si mon système me permet d'annoncer 2♣ pour initier une séquence invitante, je ferais cela à la place.

Thurston : Très bonne main pour XYZ, mon 2♣ forcerait 2♦ sur lequel je donnerais 2♥ pour montrer des valeurs invitantes avec 5 cœurs. Sans XYZ, je continue avec 2SA.

Merci, Paul, cela m'évite d'expliquer la convention XYZ, qui a été mentionnée par de nombreux panélistes. Faire une recherche sur le web pour XYZ au bridge sur votre navigateur devrait vous diriger vers un site qui explique cet outil d'enchère de manière plus détaillée.

Lindop : 2SA. J'ai assez pour inviter à la manche, mais pas de valeurs suffisantes pour m'y engager aux matchpoints. Espérons que l'ouvreur peut maintenant montrer un soutien de trois cartes en cœur. Cela peut être un contrat de sans-atout du mauvais côté, mais je ne pense pas pouvoir faire mieux. Les autres avec ma main vont faire face au même problème et je pense que ce sera le choix le plus populaire.

Stark : 2SA ou 2♣ selon le style. Si nous jouons XYZ où les trois premières enchères sont toutes au niveau d'un, alors 2♣ est un relais vers 2♦ et ensuite je peux faire une enchère qui décrit ma distribution et montre une invitation. Donc, après que le partenaire a enchéri de 2♦, je peux enchaîner avec 2♥ pour montrer un compte de 11 PH avec cinq cœurs. Si nous ne jouons pas XYZ, alors je dois improviser. Ma meilleure tentative est 2SA pour montrer 11-12 PH, l'arrêt de carreau mis de côté.

L'autre enchère invitante évite le sans-atout à cause de l'absence d'un arrêt à carreau :

Kimelman : 3♣. Même en jouant un système sans-atout fort, cela semble être un choix évident.

Hornby : Ce n'est pas un problème si je joue XYZ, mais si la 4e couleur est impérative à la manche, il ne reste plus que 3♣.

Cimon : 3xC. L'ouvreur devrait avoir 5+ trèfles et 4 piques. S'il a ouvert faible avec une bonne distribution, il est préférable de jouer un contrat en couleur. Si l'ouvreur a une bonne main, il surenchéra au-dessus de 3♣ d'une manière utile qui nous mènera au bon contrat.

Turner : je pense que 3♣ est l'enchère « classique » avec cette main... Je vais voir si ça fonctionne ici.

Mon partenaire avait ♠A986 ♥D2 ♦DV ♣RD1083. Le sans-atout peut être le contrat le plus profitable, mais c'est aussi le moins rémunérateur à la table, car les défenseurs entameront un carreau et gagneront cinq levées dans cette couleur plus l'As de cœur. Un contrat partiel à trèfle marquera un confortable +110 ou +130. L'accord 5-2 à cœur est le scénario à cartes ouvertes et peut réaliser dix levées avec le bris chanceux de 3-3 en'atout.

Cela ne veut pas dire que 2♦ est l'enchère parfaite puisqu'elle pourrait entraîner un score négatif, mais 3SA aura un certain jeu si l'ouvreur possède un arrêt dans la couleur non appelée. Dans ce cas, l'ouvreur A BIEN 14 PH, mais réduisons-le à 12 en retirant la Dame de cœur et en la remplaçant par un petit carreau pour lui donner un arrêt complet. Il y a maintenant huit levées probables en sans-atout et une neuvième pourrait être disponible en cœur.

Bien sûr, la distribution réelle de la main était quelque peu malchanceuse pour sans-atout, car les carreaux dans les mains des adversaires auraient tout aussi bien pu être 4-4 plutôt que 5-3. Comme l'indique le pourcentage de votes, il n'y a pas de réponse définitivement correcte ou incorrecte sur cette main. Oui, la convention XYZ fonctionne bien ici si le partenariat l'utilise. Et si le style Walsh sur la

deuxième enchère du joueur initial est en vigueur, je soupçonne que davantage de panélistes pourraient être prêts à choisir l'option 3♣ au deuxième tour du répondant.

5. En Sud, vous détenez ♠AD92 ♥85 ♦D95 ♣R1063.
Tous vulnérables, IMP.

Ouest	Nord	Est	Sud
Passe	1♣	Passe	1♠
Passe	2♥	Passe	3♣ ¹
Passe	3♦	Passe	?

1. Soutien avec 8+ PH, impératif à la manche.
Qu'annoncez-vous ?

Action	Score	Votes
3♠	10	12
3SA	7	8
4♣	7	3

Bien qu'il y ait trois enchères recevant des votes, contrairement aux deux problèmes précédents, cette donne se résume à une course à deux chevaux pour nos panélistes. Il s'agit du scénario classique d'un fit établi dans une couleur mineure entre une ouverture très forte et un répondant ayant suffisamment de valeurs pour envisager un contrat de manche avec un peu plus encore par-dessus. Donc, la question est de savoir s'il faut :

- Chercher le chelem et par la même occasion dépasser 3SA ;**
- Laisser le contrat à 3SA pour l'instant et laisser à l'ouvreur la décision de poursuivre ou non, et...**
- Adopter une voie intermédiaire avec 3♠ pour indiquer au moins un intérêt modéré pour le chelem.**

Pour commencer, écoutons le marché haussier :

Kuz : 4♣. Je ne vois aucune raison de ralentir (la plupart des gens avec qui je joue seront d'accord avec cette déclaration). Il existe de nombreuses combinaisons qui produiront un chelem face à des mains 1-4-3-5 ou même 0-4-3-6. De plus, j'aime enchérir des chelems.

Stark : 4♣. Restons simples. J'ai une bonne main pour les trèfles, alors organisons cela. Oui, 3SA pourrait rapporter tous les matchpoints, mais encore une fois, peut-être pas. Si le partenaire annonce 4SA sur mon 4♣, cela devrait probablement être pour jouer, car il n'a pas montré un contrôle avec un cue-bid à 4♦, 4♥ ou 4♠ pour aller vers un chelem en trèfle (puis une enchère de 4SA par l'un de nous serait keycard pour les trèfles). Imaginez l'ouvreur avec x ARDx Axx ADxxx. Le partenaire, s'il a un inversé minimum avec un arrêt en carreau, n'avait pas besoin d'annoncer 3♦, dans ce cas il aurait pu enchérir de 3SA. Donc je pense que le partenaire a un bon inversé.

C'est une hypothèse raisonnable à énoncer en considérant quoi faire avec cette main. De plus, le 4♣ garantit à peu près un soutien de quatre cartes en atout, tandis que les deux autres options (3SA et 3♠) laisseraient un certain doute sur le nombre de cartes que le répondant a dans la mineure du partenaire. Maintenant, nous allons passer aux enchérisseurs de 3SA et aux raisons de leur choix :

Balcombe : 3SA. Semble routinier avec les deux Dames, pas terribles pour un niveau élevé.

Deng : 3SA. La quatrième couleur demande un arrêt.

Peut-être dans certains cas où la quatrième couleur est nécessaire pour établir un impératif de manche, mais dans cette situation, nous sommes déjà engagés à jouer la manche. Donc, si l'ouvreur manquait une carte haute dans les carreaux, son action serait 3♥ ou 3♠, pas 3♦.

Chen : 3SA. 8 des 11 PH sont en dehors des couleurs du partenaire, donc la main n'est pas très bonne pour un chelem. 3SA peut produire un meilleur score aux matchpoints.

Cooper : 3SA. « C'est une chose bien, bien meilleure que je fais que je n'ai jamais faite. » Le partenaire peut juste vouloir jouer en sans-atout du bon côté si ses couleurs rouges ne sont pas très vulnérables à l'attaque. S'il fait le moindre mouvement au-dessus de 3SA, je coopérerai. « Vers la lune, Alice! »

Hornby : Il semble que le partenaire ait un 1-4-3-5 environ, donc je vais montrer mon gaspillage en pique avec 3SA. S'il prend une action supplémentaire, je coopérerai.

Lindop : 3SA. Ce sont des matchpoints, n'est-ce pas ? Si je cue-bid 3♠, je suis probablement engagé à 6♣ puisque 5♣ est peu susceptible d'être un bon score. Mes Dames de pique et de carreau me poussent à rester bas, bien que je coopérerai s'il fait un autre mouvement.

Lebi : 3SA. Matchpoints, pff. Je ne peux pas m'engager à un chelem en trèfle, alors je choisis la manche sécurisée pour marquer des points. Je miserais certainement 4♣ aux IMP.

Tuner : 3SA. Et j'accepte la pénalité pour retard de jeu. Mon (pauvre) argument au post-mortem sera que ma main avec la force en pique et en carreau aurait pu enchérir de 2SA ou 3SA au dernier tour, donc les trèfles suivis de SA doivent avoir un certain intérêt pour le chelem en trèfle. Choix secondaires : 4SA, 6♣ ou 3SA suivi de 4♣.

2SA par le répondant au tour précédent aurait presque certainement été Ingberman (relais vers 3♣ suivi de passe ou 3♥ pour montrer une main de soutien plus faible) pour pratiquement toutes les paires d'experts et même certains partenariats réguliers de club. Quant au commentaire de David selon lequel le répondant fait une tentative de chelem en empruntant la voie lente vers 3SA, je n'en suis pas si certain. Le premier devoir de Sud n'est-il pas de confirmer le soutien et les valeurs suffisantes pour le contrat de manche avec 3♣ lorsque l'ouvreur est relativement illimité, puis d'offrir 3SA comme contrat possible au tour suivant ?

Les enchérisseurs de 3SA ont droit à leur opinion et je comprends leur raisonnement dans une certaine mesure, mais l'hypothèse bienheureuse que l'ouvreur pourrait faire une nouvelle enchère, dans quel cas il coopérerait, serait de l'illusion, à mon avis. Comme l'a mentionné Andy Stark, Nord a déjà montré un petit extra avec 3♦, et dans ce cas, il ne va ressortir qu'avec une autre enchère si ses valeurs sont juste à la limite pour un 2♣ fort. La réalité, c'est que 3SA va probablement clore la phase d'enchères.

Voyons maintenant la main de Sud en termes de nombre de levées qu'elle pourrait offrir à l'ouvreur dans un contrat en mineure. Une levée en pique, une autre en trèfle, une coupe à cœur assurée et peut-être une deuxième si nécessaire. Quant aux Dames pointues, l'une d'elles sera probablement inutile, mais la Dame de carreau pourrait être utile si l'ouvreur a la répartition 1-4-3-5 suggérée par son enchère à 3♦. J'estimerai que cette main est une bonne probabilité d'offrir au moins quatre levées en assistance au partenaire. Cela, ajouté à la certitude d'un fit de neuf cartes ou plus, rend la main suffisamment intéressante pour enchérir au moins de 3♠ plutôt que 3SA, à mon avis.

Les enchérisseurs de 3♠, comme nous allons le voir, se présentent sous deux variantes. Certains ont l'intention de rester à 3SA si l'ouvreur le propose maintenant, tandis qu'un nombre légèrement plus élevé passera à 4xC pour permettre un cue-bid ou une demande de carte clé de la part du partenaire.

Du : 3♠. Si l'ouvreur propose maintenant 3SA, alors 4♣ montre un intérêt pour le chelem. 6♣ a une bonne chance si le partenaire a un peu plus à ajouter pour son enchère inversée. Le quatrième trèfle et deux cartes clés sont des avoirs importants.

Smith : J'enchéris de 3♠. J'ai une main utile pour le partenaire.

Cimon : 3♠. Un cue-bid, un petit essai pour le chelem. Le quatrième trèfle est une carte importante.

Grainger : 3♠. Un minimum typique comme x ADxx AVx ADxxx rend le chelem une proposition raisonnable et le partenaire pourrait avoir beaucoup plus que ça. Cela permet de montrer que vous n'avez pas d'aide dans les cœurs, mais que vous avez toujours un intérêt pour le chelem.

Jacob : 3♠, un peu trop de potentiel pour se limiter à 3SA.

Kimelman : 3♠. J'ai l'As de pique et un soutien de quatre cartes à l'atout. Sur 3♣, j'aime avec la main inversée jouer une troisième couleur comme une enchère montrant la distribution. Ensuite, je pourrais facilement demander RKC.

Xu : 3♠. Ma main est trop bonne pour enchérir de 3SA.

Miles : 3♠, et si l'ouvreur enchéri de 3SA, j'irai à 4♣. Je m'attends sur 4♣ à un cue-bid à 4♦ par le partenaire. Dans mon monde fantaisiste, si le partenaire saute 4♦, je peux enchérir de 4SA pour jouer. En réalité, nous arriverons à 6♣.

Todd : 3♠ — trop pour 3SA, mais je resterai dans ce contrat si l'ouvreur l'enchérit maintenant.

Lorber : 3♠, je passerai 3SA si c'est l'enchère suivante du partenaire.

L'Écuyer : 3♠ pour l'instant. Dans mon style, j'envisage presque sûrement un chelem. C'est juste une question d'écouter le partenaire avant de faire quelque chose de plus drastique comme KCB ou autre. J'aurais aimé confirmer les trèfles avec quatre d'entre eux et enchérir de 4♣, bons trèfles et chelem potentiel, sur le 2♥ du partenaire. Les méthodes sont importantes.

Je suis entièrement d'accord avec l'opinion de Nick selon laquelle un saut à 4♣ au tour précédent par le répondant est une bonne façon de décrire la main. Examinons les implications d'une telle action. Si Sud avait des contrôles dans une ou les deux couleurs rouges, le 3♣ actuel est la voie à suivre puisque vous voulez conserver assez d'espace pour les montrer plus tard. Ainsi, le saut immédiat devrait être une sorte de « picture bid », confirmant quatre cartes ou plus dans les trèfles et suffisamment de points pour essayer le petit chelem, avec les valeurs restantes concentrées dans les piques. Sud suivrait donc cette voie avec la main réelle ou AVxxx et RVxx en pique et trèfle respectivement, sans contrôle de carreau ou de cœur.





Maintenant que tout le panel a donné son avis, la main de l'ouvreur était ♠R ♥RDV6 ♦A107 ♣AD984. Fait intéressant, c'est la Dame de carreau dans la main de Sud qui s'avère être la carte inutile, tandis que la Dame de pique permet à l'ouvreur de défausser deux levées de carreaux grâce aux levées supplémentaires à pique. Si vous changez le Roi de pique de la main de l'ouvreur en Roi de carreau, le chelem se réalise également, et même avec AV10, cela devient une question de 50-50.

Notez que si la séquence avait été 1♣-1♠-2♥-4♣, Nord aurait eu une demande de carte clé facile, étant donné que les valeurs du répondant se situent dans les couleurs noires.



Toute personne capable de te mettre en colère devient ton maître.

Epictetus

	Nom	Main 1		Main 2		Main 3		Main 4		Main 5		Total
		Action	Score	Action	Score	Action	Score	Action	Score	Action	Score	
	Keith Balcombe	ono	8	n3♣	9	6♥	9	1SA	7	3SA	7	40
	Fengming Chen	ooo	10	n3♣	9	4♥	6	2♦	10	3SA	7	42
	Francine Cimon	ooo	10	n3♣	9	4♥	6	3♣	8	3♠	10	43
	Stephen Cooper	ono	9	n3♣	9	5SA	10	1SA	7	3SA	7	42
	Eve Deng	onn	7	n2SA	7	4♠	8	2SA	7	3SA	7	36
	Terry Du	ooo	10	n1SA	10	4♥	6	2♦	10	3♠	10	46
	David Grainger	ooo	10	n3♣	9	4♠	8	1SA	7	3♠	10	44
	Ray Hornby	ooo	10	n3♣	9	6SA	9	3♣	8	3SA	7	43
	Dan Jacob	ooo	10	n3♣	9	4♠	8	2♦	10	3♠	10	47
	Neil Kimelman	nno	7	n1SA	10	6♥	9	3♣	8	3♠	10	44
	Bob Kuz	nno	7	n1SA	10	6♥	9	1SA	7	4♣	8	41
	Robert Lebi	ooo	10	n1SA	10	6♥	7	2♦	10	3SA	7	44
	Nick L'Ecuyer	ooo	10	n2♣	8	4♥	6	1SA	7	3♠	10	41
	David Lindop	ooo	10	n2♣	8	5♥	7	2SA	7	3SA	7	39
	Michel Lorber	ooo	10	n1SA	10	5♥	7	1SA	7	3♠	10	44
	Danny Miles	ooo	10	n1SA	10	6♥	9	2♦	10	3♠	10	49
	Julie Smith	ooo	10	n3♣	9	4♠	8	2SA	7	3♠	10	44
	Andy Stark	ooo	10	y2♣	5	4♠	8	2SA	7	4♣	7	37
	Paul Thurston	ooo	10	y2♣	5	4♠	8	2SA	7	3♠	10	40
	Bob Todd	oon	9	n2SA	7	4♠	8	3♣	8	3♠	10	42
	David Turner	ooo	10	n2♣	8	6♥	9	3♣	8	3SA	7	42
	Edward Xu	ooo	10	n2♣	8	6♥	9	1SA	7	3♠	10	44



PROBLÈMES DE SEPTEMBRE 2026

Animateur : Danny Miles

Les lecteurs sont invités à envoyer leurs solutions au LCCE avant le 7 août. Le joueur ayant obtenu le plus de points sera mentionné.

1. Nord : donneur. Aucun vulnérable, IMP. En Sud, vous tenez ♠D4 ♥7 ♦RV853 ♣R10942.

Ouest	Nord	Est	Sud
	1♥	Passe	1SA
Passe	3♥	Passe	?

Qu'annoncez-vous ?

2. Nord : donneur. Aucun vulnérable, IMP. En Sud, vous tenez ♠DJ2 ♥AV542 ♦10973 ♣V.

Ouest	Nord	Est	Sud
	1♦	1♠	Con.
1SA	3♦	Passe	?

Êtes-vous d'accord avec le contre ?

Qu'annoncez-vous ?

3. Sud : donneur. E-O vulnérable, IMP. En Sud, vous tenez ♠A762 ♥RV4 ♦A7532 ♣A.

Ouest	Nord	Est	Sud
			1♦
1♠	Con.	Passe	?

Qu'annoncez-vous ?

4) Nord : donneur, N-S vulnérable, Matchpoints. En Sud vous tenez ♠RD10863 ♥53 ♦AD105 ♣A.

Ouest	Nord	Est	Sud
	1SA	Passe	2♥
Passe	2♠	Passe	3♦
Passe	3SA	Passe	?

Qu'annoncez-vous ?

5. Ouest : donneur. Tous vulnérables, IMP. En Sud, vous tenez ♠AD92 ♥V4 ♦73 ♣AV954.

Ouest	Nord	Est	Sud
2♦	Passe	Passe	?

Qu'annoncez-vous ?

Si vous n'avez pas un bon partenaire, vous feriez mieux d'avoir une bonne main.



Ethan & Sam



Humour canadien du Bridge

Les nationaux de 1978, qui se sont déroulés à La Nouvelle-Orléans, ont été l'un des premiers NABC à intégrer l'utilisation de boîtes d'enchères. Eric Murray se souvient d'une main de ce tournoi, dans l'excellent ouvrage de Roy Hughes consacré à Murray et Kehela, **Canada's Bridge Warriors**. Murray raconte ce qui s'est passé :

Eric : « Il y a eu trois passes jusqu'à moi et j'avais : ♠653 ♥V765 ♦107643 ♣7. Il était clair pour moi que l'une de ces cartes vertes de passe était une erreur. J'ai jeté un coup d'œil par-dessus mes cartes vers les adversaires, mais aucun d'eux ne semblait particulièrement inquiet. J'ai alors regardé de l'autre côté de la table et j'ai vu des gouttes de sueur perler sur le front de Sami. J'ai donc décidé de réfléchir un moment. J'ai commencé à étudier mes cartes et une cascade de sueur s'est mise à couler sur la table. Finalement, j'ai secoué la tête et j'ai dit : "Oh, je ne vais pas ouvrir cette main – je n'ai pas les majeures", et j'ai remis ma main dans l'étui.

Sami s'est écrié : "J'avais 19 points." Ce à quoi j'ai répondu : "Pourquoi passerais-tu avec 19 points ?" Sami a explosé sur la table pour s'emparer de mes cartes. Mais je ne les lui ai pas laissées. Après un bref bras de fer, j'ai étalé mes cartes sur la table pour que tout le monde puisse les voir. Il avait bien sûr pris la mauvaise carte. Il détenait ♠V109 ♥AD8 ♦A ♣ARV543. C'était lors d'une des parties du tournoi suisse. À l'autre table, ils avaient joué 3♣ avec une de chute, donc nous avons gagné 2 IMP.

Sami n'est pas du genre à garder rancune : au bout de huit mois, il me parlait à nouveau. »



SOLUTION AU JEU DU DÉCLARANT POUR INTERMÉDIAIRE

PROBLÈME PAGE 24

Contrat : 4♥. IMP. E-O vulnérable. Ouest est le donneur. Les enchères

Ouest	Nord	Est	Sud
Passe	1♣	Passe	1♥
2♠	4♥	(Fin)	

Nord

♠ A975
♥ RV74
♦ A3
♣ RDV

South

♠ 83
♥ AD1032
♦ 104
♣ 9743

Nord

♠ A975
♥ RV74
♦ A3
♣ RDV

Ouest

♠ RDV10642
♥ 6
♦ 952
♣ 82

Est

♠ —
♥ 985
♦ RDV876
♣ A1065

Sud

♠ 83
♥ AD1032
♦ 104
♣ 9743

Entame : ♠R. Les atouts sont 3-1. Planifiez le jeu.

«Vous avez 10 levées» : 1 pique, 6 cœurs (5 cœurs maîtres et une coupe à trèfle), 1 carreau et 2 trèfles. C'était une main facile...

...Pas si vite! En tant que déclarant, on se demande si quelque chose peut mal tourner, et s'il existe une action raisonnable à entreprendre pour neutraliser cette menace.

En tant que déclarant, vous voulez toujours faire une pause à la première levée. Ici, Ouest a enchéri de 2♠ vul, contre non vul. Dans cette vulnérabilité, il peut détenir sept piques. Si c'est le cas, l'♠A va être coupé à la première levée.

Désormais, vous chutez, perdant une levée supplémentaire dans chacune des trois couleurs secondaires.

Que pouvez-vous faire pour y remédier?

Laissez filer les deux premiers piques du mort. Lorsqu'Ouest joue un 3^e pique à la troisième levée, jouez le neuf du mort et coupez dans votre main. Alors vous tirez les atouts et encaissez sans risque l'♠A du mort, puis défaussez le ♦4. La donne complète :

Mon partenaire a fait une erreur d'enchère. Il pensait que je savais ce que je faisais.



CALENDRIER DES ÉVÉNEMENTS

2026

MOIS	DATE	ÉVÉNEMENTS
JUIN	Vendredi 20h HE	Parties Maple Leaf - RealBridge
	Tout le mois	Paires Nord-américaines (NAP) - Open, A, B and C
	Juin 15 -21	Championnats canadiens de bridge à Penticton, BC CNTC A-B-C / CWTC / CSTC / CMTC
	Juin 14-21 (1 jour)	Jour du bridge / Sociétés Alzheimer
	Juin 23	Assemblée générale annuelle – 19 h HE (Zoom)
JUILLET	Vendredi 20h HE	Parties Maple Leaf - RealBridge
	Tout le mois	Paires Nord-américaines (NAP) - Open, A, B and C
AOÛT	Vendredi 20h HE	Parties Maple Leaf - RealBridge
	Tout le mois	Paires Nord-américaines (NAP) - Open, A, B and C
	Août 3-8	Championnats transnationaux du monde - Juniors
	Août 20 - Sept 3	Championnats du monde - Pologne (année ouverte)
SEPTEMBRE	Vendredi 20h HE	Parties Maple Leaf - RealBridge
	Tout le mois	Qualifications pour les CCB 2027 - COPC & Équipes
	Tout le mois	Parties Fonds International
	Sept 1-30	Inscription pour la Ligue des équipes en ligne FCB
	Sept 28 AM ou PM	Paires Senior ACBL-wide (2 de 2)
OCTOBRE	Vendredi 20h HE	Parties Maple Leaf - RealBridge
	Tout le mois	Qualifications pour les CCB 2027 - COPC & Équipes
	Tout le mois	Ligue des équipes en ligne FCB - Oct. à Fév.
	Tout le mois	Jane Johnson - Parties Appréciation dans les clubs
	Octobre 13	Erin Berry - Partie Maîtres-Novices dans les clubs
	Octobre 19	Inscription pour les CCB - Tournoi à la ronde
	Oct. 21 AM ou PM	Partie ACBL-wide - Instant Matchpoint
NOVEMBRE	Vendredi 20h HE	Parties Maple Leaf - RealBridge
	Tout le mois	Qualifications pour les CCB 2027 - COPC & Équipes
DÉCEMBRE	Vendredi 20h HE	Parties Maple Leaf - RealBridge
	Tout le mois	Qualifications pour les CCB 2027 - COPC & Équipes
	Décembre 14-20	Semaine Stardust - Points Or dans les clubs